

PEKIN INFOS

#64 - JUIN-AOUT 2016

LE MAG' FRANCOPHONE DE PÉKIN

LA LÉGENDAIRE GRANDE MURAILLE

L'histoire de sa construction

PAGE 15

LE CHASSE-CROISÉ DE L'ÉTÉ

Le top 10 des choses à savoir
quand on arrive à Pékin

PAGE 21





MOSTO PAR DANIEL URDANETA

GROUPE DE RESTAURANTS PRIMÉS

ANIME PÉKIN DEPUIS 2008.

Mosto est un restaurant gastronomique international de type décontracté ayant une atmosphère détendue et optimiste. Il est situé au cœur du quartier le plus animé de Pékin, Sanlitun.
Le groupe Mosto inclut les restaurants Moka Bros et Modo Urban Deli.

MOSTO OFFRE UN VERRE DE VIN MOUSSEUX POUR TOUS LES MEMBRES DE PÉKIN ACCUEIL SOUS PRÉSENTATION DE LEUR CARTE DE MEMBRE.



5208 6030
Sanlitun Nali Patio
mostobj.com



L'année touche à sa fin et nombre de familles quitteront Pékin cet été, alors que d'autres viendront s'y installer. Je fais partie de ceux qui partent et je regretterai le dynamisme et la bonne humeur de notre communauté française et francophone à Pékin. J'ai eu le plaisir de coordonner l'édition du Pékin Infos pendant un an et j'en garderai de merveilleux souvenirs. Bonne chance au nouveau comité de rédaction, une équipe de choc pour vous informer chaque trimestre.

Bienvenue aux nouveaux arrivants, nous espérons que vous trouverez dans cette édition des réponses et des infos qui vous permettront de vous installer sereinement dans notre capitale chinoise. Le choc culturel peut être très présent au début mais rien d'insurmontable quand on est bien entouré !

Pékin Accueil hiberne toujours un peu pendant l'été mais dès septembre, la nouvelle équipe sera là pour vous accueillir et animer notre communauté. Je vous souhaite à tous un excellent été et une très bonne rentrée, riche en rencontres et en échanges.

Très bonne lecture,



Catherine
Rédactrice en chef

Catherine Banhens

PÉKIN ACCUEIL EN MOUVEMENT

Sortie de groupe 5
Une sortie réussie à Luoyang

Activité à l'honneur 6
Découvrez les dessous du groupe «Maman à Pékin»

Une journée de remerciements méritée à Chateaufort' 8
Merci aux bénévoles !

En images 10
Evénements, apéros, soirées, conférences : revivez le trimestre en images

Agenda/Club 50 12
Ne ratez pas les prochaines sorties et rencontres

PÉKIN CULTURE

Histoire 13
Les missionnaires reviennent

Exposition Anne Bertier à l'institut français 14
Une exposition jeune public

La construction de la grande muraille 15

Petit peuple 19
L'inoubliable Saint Valentin de Liu Beihong

Lecture 20
Coups de coeur et suggestions

DOSSIER : LE CHASSÉ-CROISÉ DE L'ÉTÉ

Le top 10 des choses à savoir en arrivant à Pékin 22

Conduire à Pékin 25

Le lycée français déménage, et vous? 28
Les quartiers favoris des expatriés français

Retour en France 32
Un vrai challenge psychologique et administratif

Que faire à Pékin pendant l'été? 34
Les bons plans pour passer un été sans s'ennuyer

BIEN-ÊTRE

Voyage 37
Découvrez la Nouvelle-Zélande en camping-car

Se préparer à l'urgence 39
Les numéros utiles

Bons plans gourmands 41

Recette 42
Régalez-vous avec un tartare de saumon

LA REDACTION

Rédactrice en chef

Catherine Bauwens
pekin.redaction@gmail.com

Responsables de la publicité

Laurent Falcon
 Nora Murphy
presidencepekinaccueil@gmail.com

Responsable de la mise en page

Régis Mora

Comité de rédaction

Séverine Chamollet
 Rana Sbaity
 Edith Kermarrec
 Elodie Bressaud
 Gaëlle Hanser
 Clémence Paillet-Augey

Contributeurs

Gaëlle Hanser
 Annie Lory
 Juliette Kinn
 Nora Murphy
 Charles Lagrange
 Eric Meyer
 Edith Kermarrec
 Emmanuel Kermarrec
 Rana Sbaity
 Clémence Paillet-Augey
 Olivia Guinebault
 Séverine Chamollet
 Karina Pellegrin

PEKIN ACCUEIL,
 une équipe dynamique qui vous propose une foule d'événements
 et activités toute l'année



Laurent Falcon
 Président

Laurent est parisien et entrepreneur en Chine depuis 4 ans. Avec Pékin Accueil, il veut aider les Français à découvrir Pékin et la Chine, il souhaite développer les partenariats de l'association et il apprécie l'humour au 15e degré :) *Vous pouvez joindre Laurent à presidencepekinaccueil@gmail.com*



Nora Murphy
 Vice-Présidente

Nora est à Pékin depuis 4 ans. Lorsqu'elle ne s'occupe pas de ses 2 filles, elle partage son temps entre volontariat à l'école, découverte de Pékin, apprentissage du mandarin, sport et surtout lecture, sa grande passion. *Vous pouvez contacter Nora à presidencepekinaccueil@gmail.com*



Delphine Diet
 Secrétaire Générale

8 ans de Chine entre Shanghai et Pékin, Delphine a mis ce temps à profit pour travailler dans 2 entreprises, se marier, et donner naissance à trois enfants. Entre apprentissage et étonnement, la Chine continue de la surprendre jour après jour. *Vous pouvez contacter Delphine à pekinaccueil@gmail.com*



Lucie Masson
 Secrétaire et responsable newsletter

Lucie est maman de 2 petites filles et vit à Pékin depuis mars 2015. Chaleureusement accueillie et guidée dès son arrivée par des membres de Pékin Accueil, elle souhaite à son tour s'investir dans l'association. *Vous pouvez contacter Lucie à pekinaccueil@gmail.com*



Andréa Firley
 Trésorière

Andréa est Franco-Allemande et réside à Pékin depuis 2013. Elle y avait déjà habité par le passé et adore la capitale chinoise. Passionnée de bien-être, elle a créé sa propre entreprise de consultation dans ce domaine. *Vous pouvez contacter Andrea à firleya@yahoo.de*



Edith Kermarrec
 Responsable activités

Edith vit à Pékin depuis un an et s'est très bien adaptée grâce à Pékin Accueil. Elle est sportive et adore crapahuter sur la grande muraille. Elle est passionnée de plongée et de photographie sous-marine. *Vous pouvez la contacter à pekinaccueil.activite@gmail.com*



Puis nous rejoignons le temple Shaolin, sanctuaire bouddhique. Moment de méditation, même s'il est bien difficile de faire abstraction des milliers de visiteurs.

Titre de gloire de ce temple : le kung-fu dont nous prenons toute la mesure lors d'un spectacle de 30 minutes. 35 000 élèves sont encore formés à cette discipline, dont l'origine est la méditation qui entraîne une certaine fatigue cérébrale, laquelle a besoin de se rééquilibrer par le sport, sur la base des lents mouvements des animaux (kung : exercice / fu : homme).

Nous découvrons ensuite le cimetière des moines : la forêt des Pagodes. Impressionnant tout en procurant une certaine sérénité. C'est un bel endroit calme.

Après cette très longue journée, nous dînons rapidement et rejoignons notre hôtel.

Petits et grands accueillent ce moment de repos avec plaisir, d'autant que notre départ le lendemain est prévu à 7h30 !

Le dimanche donc, nous arrivons aux grottes de Longmen et nous restons bouche bée en découvrant



les 100 000 représentations du Bouddha et de ses disciples. Elles ont été taillées durant les 6e et 7e siècles sur plus d'un km, le long des falaises qui dominent le fleuve Yi. Leurs dimensions varient bien sûr et les plus petites ne mesurent que quelques centimètres. La grotte la plus impressionnante est de toute évidence celle du Bouddha Losana taillée entre 672 et 675 (dynastie des Tang).

Au centre, un bouddha assis, de 17 m de hauteur, entouré entre autres de gardiens féroces.

Nous aurions aimé disposer de plus de temps sur la rive Est pour savourer cet endroit si irréel et nous offrir un long moment d'introspection.

Domage que l'heure de notre retour ait été avancée.

LUOYANG,

CAPITALE DE LA CHINE SOUS TREIZE DYNASTIES,
TRANSFÉRÉE À KAIFENG AU 10E SIÈCLE
WEEK-END DU 15 AU 17 AVRIL 2016
FÊTE DES PIVOINES QUI REPRÉSENTENT
BEAUTÉ, PROSPÉRITÉ ET NOBLESSE



Texte de
Annie Lory
Photos
Benoît Lafont

Q quatre familles vont partager ce week-end à Luoyang – Henan – à 800 km de Pékin.

Nous partons le vendredi soir en train « couchettes molles ». Pour certains, c'est la première expérience du train de nuit chinois. On dort ou non, c'est selon. En tous cas, 9 heures plus tard, nos guide et chauffeur accueillent une partie du groupe à la gare Centrale ; nous allons ensuite chercher nos autres compagnons descendant en gare de Guanlin.

Petit déjeuner pris, nous partons découvrir le Temple du Cheval Blanc, premier temple bouddhique construit sur le sol chinois (fondé au 1er siècle) et encore en activité.

L'histoire du cheval blanc se rapporte à la rencontre de deux émissaires chinois et de deux moines indiens montés sur des chevaux blancs. Ensemble, ils rapportèrent à la cour des Han certains sùtras et statues bouddhiques.

Après deux bonnes heures de route, nous sommes affamés et donc ravis de déjeuner et déguster des plats végétariens variés, sous une tonnelle de glycines en fleurs.



LES COULISSES DU GROUPE MAMAN À PÉKIN

QUI SOMMES NOUS?

Nous sommes un groupe qui s'est créé dans l'esprit de Pékin Accueil pour l'accueil des jeunes parents. Nous nous retrouvons pour partager et échanger sur tout ce qui se rapporte aux enfants. Autant dire que le sujet est vaste! Telle une louve dans la forêt pékinoise, « Maman à Pékin » cherche à protéger son petit et trouver ce qu'il y a de meilleur pour lui. Où faire suivre sa grossesse? Où accoucher en toute sérénité? Où se procurer à petit prix du lait, des petits pots, des couches, des vêtements de qualité? Quelle crèche et quelle école choisir? Comment gérer les problèmes de pollution de l'air et de l'eau? En cas de maladie, dans quel hôpital aller et quel docteur consulter?

Mais bien plus qu'un groupe de mamans, nous sommes aussi des futures mamans, des papas, des copines, des femmes, des entrepreneuses qui se retrouvent pour parler de nos vies et de nos projets.

Cette année les "organisatrices" se composent de Johana et Juliette rejointes par Julie, Claire puis Clémence.

Johana est maman d'une petite Alyssa qui vient d'avoir 2 ans. Elles sont arrivées à Pékin en 2014. Aide soignante de formation, elle s'occupe de sa fille à temps plein. Sur son vélo électrique, elle explore tous les petits coins de Pékin avec Alyssa à l'arrière, bien calée sur son siège bébé.

Juliette a rejoint son mari en décembre 2014. Chirurgien gynécologue obstétricien, elle a commencé à travailler dès le mois suivant son arrivée. Après avoir aidé les mamans à accoucher à Pékin, elle a elle-même accouché d'un petit Arthur le 20 août 2015. Il a maintenant 8 mois et elle a repris entre temps son travail à temps plein.

Julie et sa petite Camille, 2 ans et demi sont arrivées en août 2015. Profitant de la Chine à fond, elle s'est attaquée à l'apprentissage de la langue chinoise en s'inscrivant dans un cursus intensif à l'université.

Claire arrivée à Pékin avec 2 garçons en 2014, en a fait un troisième qui a maintenant 8 mois. Psychologue de formation, celle-ci partage son temps entre ses 3 enfants



Little Oasis

et la vie associative en attendant de trouver un poste fixe de psychologue.

Et Clémence fraîchement arrivée en janvier 2015 avec ses 2 filles de 4 ans et 2 ans et demi, attend son troisième enfant pour le mois de septembre prochain. Magistrat administratif, elle espère toujours trouver un travail durant son séjour pékinois.

Mais « Maman à Pékin » ce sont aussi Olivia, Anne-Florence, Lucie, Lou, Delphine, Patricia, Jin, Nadia, Cécile, Rana, et bien d'autres encore dont Régis, notre Papa à Pékin.

OÙ ET QUAND NOUS RETROUVONS NOUS ?

Deux fois par mois « Maman à Pékin » se retrouve soit autour d'un petit déjeuner chez un des membres, soit autour d'un déjeuner dans un restaurant « kids friendly ».

Les lieux des rendez-vous sont envoyés par email, avec des rappels sur le groupe Wechat.

Et qui dit enfants dit jeux. Les parents peuvent aussi se retrouver tous les mardis avec leurs enfants à *Little Oasis*, une aire de jeux avec des purificateurs d'air située dans Parkview Green Mall. Ce club privé pour enfants fondé par Jennifer Jin Ma, maman elle-même de deux enfants, a ouvert en juin 2015. Les membres de « Maman à Pékin » peuvent se retrouver au parc de jeux tous les mardis, toute la journée, pour 100 rmb par enfant au lieu du prix initial de 220 rmb, gratuit pour le deuxième enfant s'il a moins de 1an. Pendant que les mamans profitent de leur thé et café à volonté, les enfants peuvent escalader la structure artistique entre gym et jungle. Deux adultes sont autorisés sur l'aire de jeux par enfant. Les autres accompagnants règlent eux-mêmes leurs boissons.

Rendez-vous donc tous les mardis à partir de 10h au mall de Parkview Green.

Et comme à Pékin on fait comme les Pékinois, nous avons notre groupe Wechat « Maman à Pékin ». S'y échangent des informations pratiques de tout type en rapport avec la parentalité, bons plans de sorties "kids friendly" et même des alertes des promotions de biscuits "petits écoliers" chez April Gourmet!

Trouver des aliments de qualité et créer un environnement sain pour notre petite famille restent notre leitmotiv. Avec tout ce que nous lisons sur les produits chinois et vu le prix des produits importés, avoir son réseau de bons plans est un vrai plus.

Maman à Pekin, c'est ça! Un réseau de parents avec des bons plans à diffuser, des produits à donner ou à vendre, des affaires bébé dont on a plus besoin et qui peuvent servir à d'autres.

Un groupe de parents qui se retrouvent et partagent leurs joies, peines, problèmes, recettes de cuisine et d'éducation avec leurs

bébés et leurs jeunes enfants, les uns pour papoter et les autres pour jouer et se sociabiliser.

INFOS PRATIQUES

Vous pouvez nous joindre par email à l'adresse suivante : mamanapekin@yahoo.com.

ID du groupe Wechat : Maman à Pékin

Little Oasis: (N'hésitez pas à nous contacter pour plus d'infos)

L3-02, Tower B, Parkview Green, No.9 Dongdaqiao Road, Chaoyang District.

北京市朝阳区东大桥9号侨福芳草地B座L3-02. Tel: 010-85630400



Texte de
Juliette Kinn

BONS PLANS ENFANTS:

Restaurant « Kids friendly » :

- le **NAPA** situé près de la résidence Park avenue (Porte sud du parc Chaoyang) propose une cuisine bio et locale, avec terrasse sur le toit et bientôt la vente de fruits et de légumes ;

- le **Deli deluxe** (Porte Ouest du même parc) permet de déjeuner sur le pouce « healthly », en extérieur, près d'une aire de jeux ;

- **Orchad** à Shunyi comprend un jardin avec verger et oies qui feront le bonheur des enfants, parfait pour un brunch les dimanches (possibilité de réserver un espace privatif)

Achats :

On connaissait déjà le très joli magasin **Tangroulou** à Sanlitun (<http://www.tangroulou.com>). Dans la même veine, **Chouchou Chic** est une marque de vêtements pour enfants de conception franco-chinoise (deux boutiques dans les Hutongs situées rue Nan Luo Gu Xiang ; Voir www.chouchouchic.com ou sur Taobao) ; enfin, la marque **Meijile** commercialise en plus des vêtements pour femmes (meijile.wordpress.com; contact.meijile@gmail.com; la créatrice peut même venir à domicile)

CPA

Le 21 mars dernier, à l'initiative d'Edith Kermarrec, responsable des Activités, Pékin Accueil a convié les bénévoles de l'association afin de les remercier pour leur engagement et leur générosité tout au long de l'année.

MERCI AUX BÉNÉVOLES

A cette occasion, l'équipe de Chateaufort' City nous a généreusement ouvert les portes de sa magnifique résidence où elle organise sur mesure des réceptions, des réunions ou des séminaires.

Dans un décor élégant, mêlant décoration traditionnelle et contemporaine, Véronique, Capucine et Nicolas nous avaient préparé une collation savoureuse. Après la visite du temple des 5 pagodes voisin, guidés par Lou et son éternel sourire, nous avons intégré l'auditorium pour une après-midi d'échanges et d'information.

L'ASSOCIATION

Nora Murphy a présenté un aperçu de l'action du bureau Pékin Accueil pour 2015/2016. Il en ressort que l'association compte aujourd'hui 261 adhérents auxquels ont été proposés divers événements et activités tout au long de l'année.

Sous l'impulsion et la volonté de son président, Laurent Falcon, cette année a été placée sous le signe de la découverte et du changement avec notamment :

- Un taxi book repensé en français et en chinois
- Un magazine new look tiré à 1000 exemplaires et distribué dans les ambassades de France des pays francophones et chez nos sponsors
- des sorties (Beidaihe, ski à Nanshan, Luoyang, festival de glace de Longqinxia, weekend en Mongolie intérieure),

- des événements famille (Chandeleur, pique-nique de rentrée, café Shunyi)
- des apéritifs mensuels (au Mei, au Face, au QPHG, au Parlor, au Renaissance)
- des cafés rencontres (cafés des Nouvelles, des notaires, photographie, connexion, santé à Pekin, coaching, Pékin par cœur, Eric Meyer du Vent de la Chine)
- une réception à la résidence de l'Ambassade de France en présence de Monsieur Maurice Gourdaud-Montagne, Ambassadeur de France en Chine.

Le travail fourni par l'ensemble des bénévoles de l'association a stimulé son dynamisme et son rayonnement ce qui n'a pas manqué d'attirer de nouveaux partenaires.

L'année se conclura par une assemblée générale qui aura lieu le 3 juin au matin pour élire le nouveau bureau Pékin Accueil et par une traditionnelle soirée dansante offerte aux adhérents Pékin Accueil à la Brasserie Flo et dont le thème est cette année : 'Shanghai Années 20'.

LES ACTIVITES

Edith Kermarrec a dressé un tableau des différentes activités qui ont été proposées aux adhérents lors d'un forum entièrement gratuit en septembre dernier.

L'accent a été mis sur l'actualité des activités et notamment sur les départs de responsables pour lesquels il faudra trouver des remplaçants.

Ensuite, des responsables ont fait un point sur leur activité et sur leur engagement ou non pour l'année à venir.



SITE INTERNET

Celine Pé a présenté Régis Mora, arrivé à Pékin depuis peu et qui a d'ores et déjà pris en charge une grosse partie du travail de maintenance du site internet et qui tâchera d'en assurer la continuité l'année prochaine.

Des nouveautés sur le site : un calendrier des activités, bien pratique pour planifier le mois à venir et une rubrique offres d'emploi

Si vous vous sentez l'âme d'un journaliste, d'un pigiste, d'un photographe, d'un correcteur ou si vous souhaitez juste participer à l'aventure des prochains Pékin Infos, n'hésitez pas à en faire part à Catherine à pekin.redaction@gmail.com

POLE ACCUEIL

Valérie Alamercery et Marlène Fischer, qui ont coordonné tout au long de l'année le travail des 35 hôtesse, ont fait un point sur

Scout Real Estate, a exposé les différentes options disponibles pour tous ceux ou celles qui souhaiteraient se rapprocher géographiquement du futur lycée près de Shunyi. Il a ainsi évoqué les différentes résidences adjacentes et leur coût, les temps de transport et les infrastructures existantes.

«Cet après-midi» d'échanges a permis à tous de se retrouver, de prendre des nouvelles des activités



qui devrait combler celles et ceux que les nombreuses activités de l'association n'arrivent pas à occuper totalement !

MAGAZINE

Le magazine de l'association relooké grâce au talent (et aux nuits blanches passées sur son ordinateur) de sa rédactrice en chef Catherine Bauwens est aujourd'hui tiré à 1000 exemplaires et est largement disponible dans les lieux de passage de la communauté française. Catherine a présenté son travail ainsi que les membres du comité de rédaction qu'elle a su constituer. Elle espère avoir su susciter des vocations pour la reprise du magazine lors de son départ pour Bruxelles en juin prochain.

l'accueil du lundi matin à l'Institut Français mais aussi dans les résidences où vivent les adhérents.

Hélas, Valérie quitte Pékin bientôt, Marlène désire changer d'orientation et leur engagement ne sera pas reconduit l'année prochaine. Elles souhaitent aujourd'hui passer le relais pour que cette fonction primordiale de l'association continue d'être assurée de la meilleure façon possible.

Vous souhaitez vous impliquer comme l'ont fait Marlène et Valérie ou en tant qu'hôtesse de votre résidence ? contactez-les à pa.hotessederesidence@gmail.com.

Pour conclure cette après- midi et pour aborder un sujet qui concerne ou préoccupe nombre de parents d'enfants scolarisés au Lycée français, Grégory Desbuquois, de

et de «qui fait quoi », de se remercier de l'entraide mutuelle.

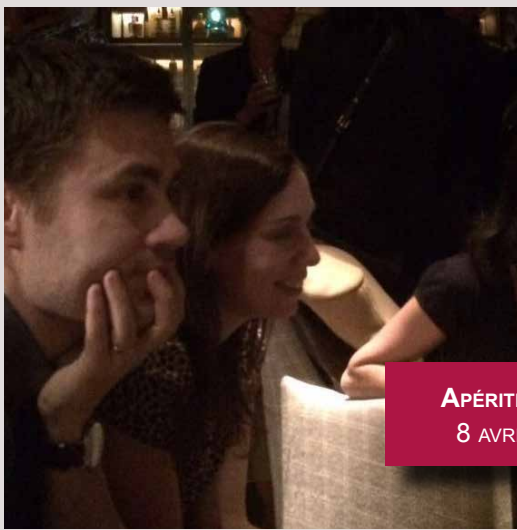
Merci à tous les bénévoles de Pékin Accueil pour ces instants qui mis bout à bout, aideront, «j'en suis sûre», à fabriquer de merveilleux souvenirs de cette expérience de vie pékinoise.

Merci à l'équipe de Chateaufort' City pour son accueil chaleureux ! Nous avons quitté les lieux, accompagnés de Véronique et de son petit panier d'osier rempli de délicieuses madeleines maison, si gentiment offertes, qui, si elles n'étaient pas les Madeleines de Proust, avaient un adorable goût de revenez-y !



Texte de
Nora Murphy

PÉKIN ACCUEIL EN IMAGES



APÉRITIF AU MEÏ
8 AVRIL 2016



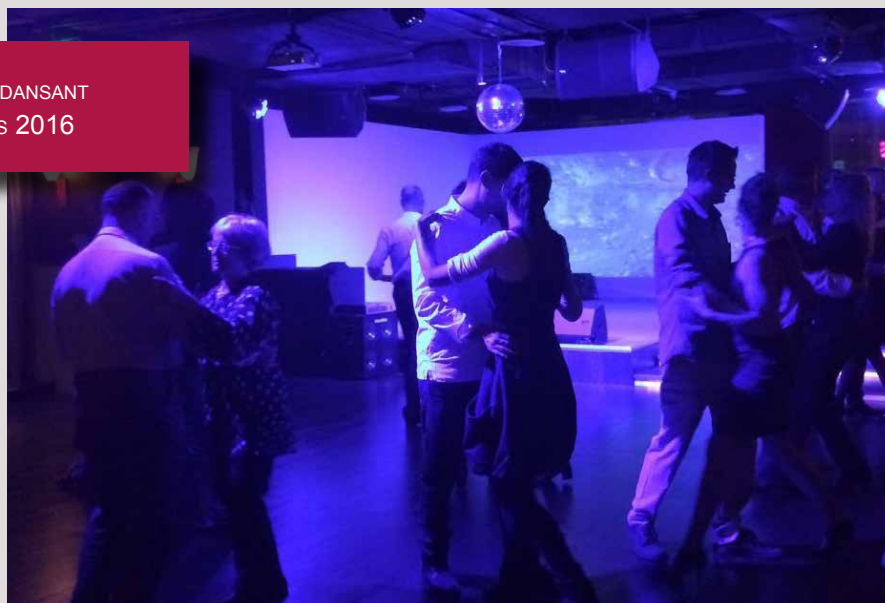
CAFÉ PHOTOGRAPHIE
15 AVRIL 2016



CAFÉ CONFÉRENCE AVEC
PÉKIN PAR COEUR
11 MARS 2016



APÉRITIF DANSANT
25 MARS 2016



LE MOT DU PRÉSIDENT

Un an déjà! il semble que c'était hier que les membres du bureau Pékin Accueil, fraîchement élus, s'engageaient à faire vivre l'association en y apportant leur enthousiasme, leur énergie et leur désir commun de participer à l'accueil des nouveaux arrivants et à l'intégration des Français et des francophones de Pékin.

Je souhaite profiter de cet espace pour remercier mes collègues bénévoles du bureau pour leur engagement et leur disponibilité et d'avoir prouvé qu'il était possible, sans se connaître au préalable, de passer une année formidable ensemble, d'avoir su marier plaisir et travail. Je tiens aussi à remercier l'ensemble des bénévoles qui sont l'épine dorsale de Pékin Accueil, qui n'ont compté

ni leur temps ni leur énergie, et qui nous ont fait passer une très chouette année à Pékin.

Cette occasion est aussi propice aux remerciements à nos sponsors et partenaires sans le soutien desquels Pékin Accueil aurait du mal à survivre.

L'été qui s'annonce sera le moment de dire au revoir à ceux et celles qui quittent Pékin et de souhaiter la bienvenue à tous ceux qui nous rejoignent.

Au plaisir de vous revoir tous, ici ou ailleurs, dans un future proche ou lointain, avec en mémoire tous ces moments que nous avons partagés ou que nous partagerons.

Bon été à tous,

Laurent Falcon
Président



Laurent Falcon.



CONFÉRENCE SHUNYI
16 MARS 2016





CHINA

HORIZON TRAVEL



China Horizon Travel est une agence de voyages, composée d'une équipe francophone, anglophone et sinophone qui met à votre service ses 15 ans d'expérience et de passion pour vous faire découvrir Pékin et ses environs, la Chine ainsi que l'Asie.

Que vous voyagez seul, en couple, en famille, entre amis ou en groupe, China Horizon Travel s'occupe de tout. Nos programmes sur mesure sont étudiés avec beaucoup de soin afin de proposer un séjour de qualité. La réussite de votre voyage constitue notre objectif.

Voyagez au bout de vos rêves avec China Horizon Travel !

T +8610 8460 6867 F +8610 8460 4528

E info@chinahorizontravel.com http://chinahorizontravel.com

Scannez notre code QR avec WeChat



LAURENT FALCON
Coiffure Studio Paris 巴黎 劳伦

Sanlitun Salon
TEL: 010-64094243
13501372971
三里屯北街南43号楼
No.43 Building
Sanlitun bei jie nan,

Guo Mao Salon
TEL: 010-85351002
13146679913
国贸商城二期二层209
209,2nd floor phase3
China World Shopping Mall
www.laurent-falcon.com
laurent.falcon@hotmail.com

Pour les membres de Pékin Accueil
-20% de réduction
-40% de réduction sur la coupe par Laurent Falcon
5% de réduction sur les cartes VIP



A ÉPINGLER !

03 JUIN - Assemblée Générale de Pékin Accueil

03 JUIN - Soirée Shanghai Années 20

17 JUIN - Café bye bye

18 & 19 JUIN - WE en Mongolie

Ne manquez pas à la rentrée

13 SEPTEMBRE - Forum des activités à l'auditorium du Beijing United Family Hospital

17 SEPTEMBRE - Pique-nique de rentrée

LE CLUB 50 A RÉCEMMENT CHANGÉ SON CONCEPT ET VA BIENTÔT ÊTRE RENOMMÉ

Comme chaque année un séjour à la découverte de la Chine a été organisé par les responsables de l'activité. Ce voyage a eu lieu en avril 2016 au pays de la minorité Hakka. La particularité de cette minorité est de vivre en famille dans des maisons fortifiées rondes ou carrées. Cela en fait la principale curiosité de la province de Fujian.

LES MISSIONNAIRES REVIENNENT

Pendant toute la période pendant laquelle Théodore de Lagrené négociait avec Qiying, il s'était trouvé sous pression des autorités ecclésiastiques afin d'inclure dans le traité des dispositions permettant aux chrétiens de célébrer leur religion, et incidemment à ceux-ci de récupérer les lieux de culte confisqués depuis le règne de l'Empereur Kangxi. Le traité de Whampoa se voulant avant tout un traité définissant de nouvelles règles commerciales entre les deux pays, Théodore de Lagrené négocia un accord tacite séparé qui fut appelé « l'Edit sacré ».

LIBERTÉ DE CULTE

L'édit sacré, signé par l'empereur en mars 1846, rétablissait tout d'abord la liberté de culte pour les chrétiens chinois. Ils ne pouvaient plus être réprimandés du seul chef de leur foi religieuse.

L'édit les autorisait également à construire des lieux de culte et y accomplir leurs devoirs religieux.

Enfin, les lieux de culte qui avaient été confisqués par l'Etat au cours des persécutions religieuses devaient être restitués aux chrétiens, « à l'exception de ceux qui avaient été convertis en pagodes religieuses ou en lieux d'habitation privée. »

Cette dernière clause donna lieu à de nombreux conflits entre les chrétiens et les autorités et l'ambiguïté de celle-ci fit l'objet de nombreuses négociations ultérieures entre diplomates français et chinois.

D'autre part, les missionnaires étrangers n'étant pas les bienvenus en dehors des territoires des concessions, ils n'étaient pas sensés intervenir directement dans les négociations de restitution.

En 1833, le père jésuite italien Louis de Besi avait été envoyé par le pape en Chine avec mission de vérifier l'état des missions. Celui-ci arriva à Macao et se heurta aux autres ordres religieux qui ne le laissèrent

point poursuivre sa mission jusqu'à Pékin.

En 1839, celui-ci parvint cependant à entrer clandestinement au Kiangnan (Jiangsu/Shanghai/Anhui). Rentré à Rome, il se fit nommer vicaire apostolique du Shandong, vicariat qui avait été séparé de Pékin pour l'occasion.

Entretemps, l'ordre des jésuites travaillait au retour de l'ordre en Chine et le général de la Compagnie de Jésus décida finalement d'envoyer trois missionnaires et de les mettre à la disposition de Louis de Besi.

LE RENFORT DES PÈRES JÉSUITES

C'est ainsi qu'en juillet 1842 débarquèrent à Shanghai les pères jésuites Claude Gotteland, François Estère et Benjamin Brueyre.

Très vite, ceux-ci prirent contact avec les chinois chrétiens de la région qui avaient échappé aux persécutions et gardé leur foi.

Dès la signature de l'édit sacré, Monseigneur de Bési et le père Gotteland s'employèrent à arracher aux mandarins de Shanghai la restitution des anciennes églises de la Mission catholique.

Les négociations furent ardues car l'ancienne église de l'Immaculée Conception, fondée dans la vieille ville en 1640, avait été transformée en pagode dédiée au Dieu de la guerre et les attendus de l'édit empêchaient donc la restitution de celle-ci.

En compensation, le Taotai donna aux religieux un terrain dans la banlieue de Shanghai, terrain situé à côté de la tombe de Paul Xu (Xu Guangqi) et qui deviendra le siège de la mission jésuite de Zikawei (Xujiahui) dont le rayonnement sera reconnu par delà la Chine pendant 100 ans.

L'APPROCHE DIPLOMATIQUE DE QIYING

Après la conclusion des traités avec l'Angleterre, les Etats Unis et la



Texte de
Charles Lagrange
Passionné d'Histoire

France, le mandarin Qiying présenta à l'Empereur Daoguang une apologie de son action diplomatique. Dans celle-ci il veilla à se prémunir contre toute accusation d'avoir trahi son pays ou fait le jeu des étrangers. Il écrivit notamment : « Les coutumes des divers pays d'Europe sont telles qu'elles ne peuvent se concilier avec l'étiquette chinoise, et si nous cherchions à le démontrer aux *barbares*, nous n'arriverions pas à vaincre leur ignorance, ou pire encore, nos efforts exciteraient leur inquiétude et leur méfiance à notre égard. »

Qiying n'avait pu agir autrement sous la menace des canons et avait probablement sauvé la Chine d'une humiliation encore plus grande, à l'instar de ce qu'avait réussi Talleyrand 27 ans plus tôt au Congrès de Vienne.

L'Empereur approuva les actions de Qiying, mais ne pu le faire lors des négociations ultérieures du traité de 1858 et Qiying sera alors forcé de se suicider.

Le retour des missionnaires étrangers en Chine allaient leur permettre de dresser un état des lieux de la chrétienté en Chine. C'est ce que nous verrons dans un prochain article... Restez branchés !



Sceulpture de Xu Guangqi



ATELIERS POUR ENFANTS ET EXPOSITION ITINERANTE

À PROPOS D'ANNE BERTIER

Anne Bertier est auteure-illustratrice pour la jeunesse depuis 1995. Elle accorde une attention particulière à la façon d'occuper la page avec de la gouache appliquée au pochoir. Ses abécédaires et ses livres sur les chiffres explorent et renouvellent totalement le rapport des enfants aux signes et à leurs images. Elle est publiée aux éditions MeMo, une maison d'édition jeunesse installée à Nantes. De sa réflexion et variation autour des signes, que sont les chiffres et les lettres, est né le désir de créer un vrai jeu en chair et en os. C'est ainsi que «Chiffres cache-cache» a vu le jour. Ce jeu et ses albums ont un sens, non pas celui d'apprendre lettres ou chiffres mais, à partir de formes connues, de mener l'enfant à la réflexion en passant par l'imaginaire. C'est un apprentissage du regard. Les «Blanches et les Noires» sont une reprise de ce jeu. Par la répétition, la lettre, en créant un motif, se perd et crée un rythme. C'est de nouveau une invitation au voyage, ici des arbres, là de la neige, des étoiles etc... Par l'observation, on peut retrouver les lettres plus ou moins cachées.

A PROPOS DES LIVRES D'ANNE BERTIER

Dans les livres d'Anne Bertier, on peut jouer avec les chiffres, rêver avec les lettres, ou s'amuser avec l'arithmétique. Chaque page offre aux enfants une nouvelle énigme graphique, pour découvrir avec émotion et intelligence le sens des signes et des symboles.

A PROPOS DES ATELIERS D'ANNE BERTIER

À Pékin, elle formera un duo avec une intervenante musicale, Gaja Maffezzoli, pour des ateliers d'arts plastiques et musique numérique à l'Institut français et au Lycée français international de Pékin.

Gaja Maffezzoli est intervenante musicale et professeur de création numérique au Conservatoire de Montbéliard.

Son projet "A Treasure of Sounds" a été sélectionné au Concours YEAH (Young European Awards) en 2013 à Berlin.

A PROPOS DE L'EXPOSITION D'ANNE BERTIER



L'idée est de proposer une exposition « jeune public » qui présente, par la même occasion, des planches originales d'Anne Bertier afin de rendre visible la continuité entre le travail d'artiste et la publication d'un livre autour de ses deux albums, *Noires* et *Blanches*, qui réinventent littéralement l'alphabet. L'exposition doit permettre un travail de médiation autour de l'apprentissage de l'alphabet latin par les enfants. Avec Anne Bertier, l'alphabet devient source d'interprétations, de rêveries et de jeu pour découvrir la lettre représentée.

L'exposition aura lieu à Pékin du 4 juin au 3 juillet 2016 dans la galerie de l'Institut Français.

Le vernissage est fixé le 4 juin à 17h. Tous les enfants de Pékin et leurs parents sont invités pour un goûter vernissage et les résultats du jeu concours en présence de l'artiste. A 18h, l'artiste donnera une conférence sur son travail.

(Entrée libre et gratuite le jour du vernissage et pendant toute la durée de l'exposition)



Texte de **Edith Kermarrec**



Figure 4 : Muraille Ming dynastie – F Khan

LA LÉGENDAIRE GRANDE MURAILLE

LES SUPERLATIFS POUR DÉCRIRE LA GRANDE MURAILLE MANQUENT. MAJESTUEUSE, ÉNORME, FORMIDABLE, INCROYABLE MAIS AUSSI FOLIE POURRAIENT LA DÉCRIRE. VOLTAIRE QUI A EXAMINÉ LA GRANDE MURAILLE A PLUSIEURS REPRISSES A MÊME COMPARE CE MUR AUX PYRAMIDES D'ÉGYPTÉ - PYRAMIDES QU'IL CONSIDÉRAIT COMME « ENFANTINES » PAR RAPPORT A L' « EXCELLENT TRAVAIL » DU MUR...C'EST DIRE LA MERVEILLE D'ARCHITECTURE DE CET ÉDIFICE.

CE N'EST PAS UN MUR, C'EST UNE GRANDE MURAILLE

L'homme a toujours éprouvé le besoin de dresser un obstacle entre lui et une quelconque menace et c'est de ce principe que sont nés le mur d'Adrien en Grande Bretagne ou encore la Grande Muraille.

La Grande Muraille de Chine est un ensemble de fortifications militaires construites en plusieurs fois et à plusieurs endroits. Son but était de marquer et défendre la



Figure 1: La grande muraille sur une image satellite- Roke

frontière nord de la Chine. Elle est de loin la plus importante fortification jamais réalisée par l'homme.

En raison de sa longueur, elle est surnommée en chinois « la longue muraille de dix mille li » (万里长城 ; Wanli Changcheng – Changcheng littéralement « la longue muraille »), le li étant une ancienne unité de longueur chinoise et dix mille symbolisant l'infini.

Il est à noter, comme l'a établi l'historien Arthur Walden, que le concept d'une Grande Muraille et le nom lui-même ne sont pas issus de la tradition chinoise, mais plutôt proviennent de sources européennes qui idéalisait le mur...

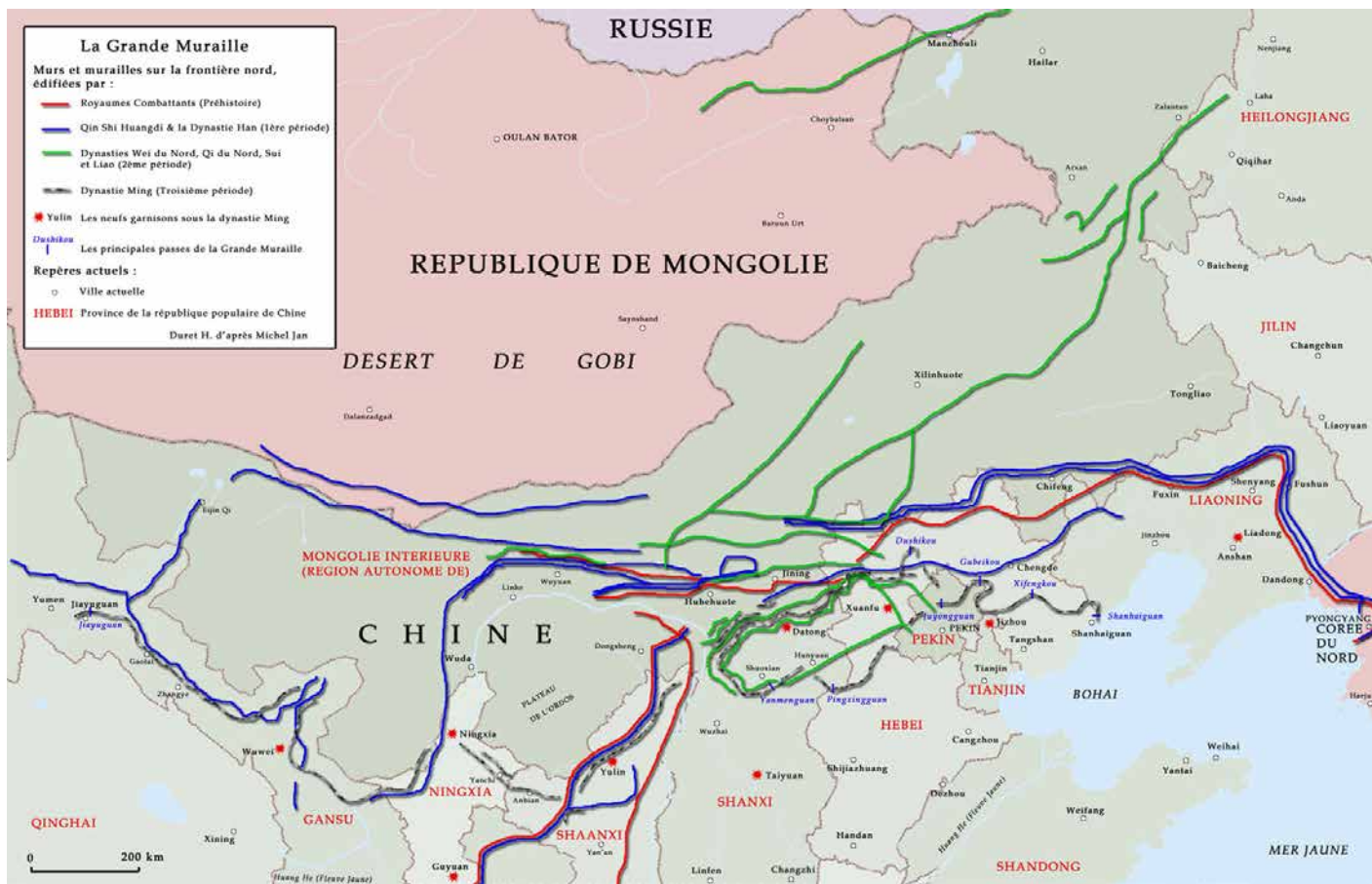


Figure 2 www.gwoc.info

IMAGINEZ LA FRANCE COMME UNE FORTERESSE

Quelle longueur fait-elle ? Tel un dragon, la grande Muraille serpente à travers les déserts, les prairies, les montagnes et les plateaux et s'étend sur 8851,8 km d'Est en Ouest de la Chine. Cette mesure réalisée en 2009 par l'Administration d'Etat ne prend en compte que les parties toujours existantes et inclut 359,7km de tranchées, 2232.5km de barrières naturelles telles que montagnes ou rivières et 6259.6km de murs à proprement parlé. A titre de comparaison, si on prend les frontières terrestres et le front de mer de la France en Europe (hors Corse) on obtient 6397km. On pourrait border la France avec les restes contemporains de la Grande Muraille !

En réalité cette grande muraille a été plusieurs fois construite, détruite et reconstruite, et au total on pourrait parler de 16 grandes murailles. En 2012, la longueur totale des ouvrages défensifs constituant la « Grande Muraille » est ré-estimée à 21196.18km - cette estimation prenant en compte les parties détruites.

L'HISTOIRE DE LA GRANDE MURAILLE S'ÉTALE SUR PLUS DE 2 MILLÉNAIRES

La Chine connut sa première dynastie au XXIème siècle avant JC avec les Xia en entrant dans « l'ère esclavagiste ».

Afin de se protéger des révoltes d'esclaves, mais aussi des agresseurs extérieurs, les propriétaires dotèrent leurs résidences de remparts de terre surmontés de tours de garde. Mais c'est surtout vers 500 avant JC durant l'époque des Royaumes Combattants que les principautés du nord de la Chine se dotèrent de murs défensifs souvent le long des rivières, afin de se protéger les uns des autres ou contre les barbares septentrionaux. Vers 220 avant JC, la Chine est unifiée et le premier empereur Qin Shi Huangdi (connu pour son armée de terre cuite à Xian et la légende du sarcophage flottant sur un lit de mercure) décide d'unifier les portions existantes et d'édifier la muraille de Chine. La première Grande Muraille apparaît du Lanzhou dans le Gansu pour aboutir près de la Corée. Entre 206 avant JC et 220 après JC, la dynastie Han continue le prolongement de la Muraille vers l'Ouest. La muraille totalisait déjà 10 000 km.

Si entre 286 et 577, les dynasties Wei et Qi poursuivent l'extension et la construction de murailles, une pause est marquée entre 581 et 1066. Seule la dynastie Sui (581-618) la consolide pour contenir l'invasion des Tibétains et des Turcs Tujue. La construction de la muraille reprend entre 1125 et 1234 sous la dynastie Jin avec une nouvelle extension de plus de 2000km.

C'est enfin sous la dynastie Ming (1368-1644) que la muraille prend sa forme actuelle pour empêcher les armées mongoles et mandchoues d'envahir la Chine.

C'est en particulier à partir de 1569 que la muraille se couvre de briques et de dalles de pierre. La partie visible située au nord de Pékin date de cette époque. La dernière dynastie chinoise des Qing (1644-1911) marqua la fin des travaux sur la muraille.

C'est en 1961 que le conseil des affaires d'Etat de Chine classe certaines parties comme sites historiques. Pendant la Révolution Culturelle Chinoise (1966-1978), la Grande Muraille est considérée comme signe de despotisme et les gens sont encouragés à prendre des briques du mur et à les utiliser pour leurs fermes ou leurs maisons. En 1987, la Grande Muraille est inscrite sur la liste du patrimoine de l'UNESCO.

DES CHIFFRES QUI DONNENT LE VERTIGE

La grande Muraille de Chine mesure 7.6 m de hauteur à certains endroits et son épaisseur varie entre quelques mètres à plus de 9 m.

Le point de la Grande Muraille le plus élevé se trouverait près de Pékin sur un lieu dénommé « montagne Heita » (1534 m). Le point le plus bas est à Laolongtou (niveau de la mer). Les tours de défense, hautes de plus de 15m étaient réparties toutes les centaines de mètres en moyenne. 15 000 de ces tours ont été recensées. En temps ordinaire, 4 soldats, avec femmes et enfants, étaient logés dans chaque tour. Des tours d'alarme étaient situées tous les 20 à 40 km sur les crêtes de part et d'autre de la muraille. Leur rôle était double, prévenir l'armée mais aussi propager une information d'un bout à l'autre de la Chine.

300 millions de mètres cubes de terre auraient été nécessaires à la construction de la grande Muraille.

DES MILLIONS D'HOMMES NÉCESSAIRES

La construction de l'ouvrage nécessita une énorme quantité de main-d'œuvre. La construction débuta avec les 300 000 soldats du premier empire puis la dynastie Qi enrôla jusqu'à 2 millions de personnes. Des prisonniers mais aussi la population furent contraints au travail forcé. Les conditions de travail étaient effroyables et on estime que 10 millions d'ouvriers sont morts pendant les travaux. Une complainte chinoise est éloquent : « S'il te naît une fille, il faut la noyer, s'il te naît un garçon il ne faut pas l'élever. Ne vois-tu pas que la grande muraille se construit sur des morceaux de cadavres »

Enfin, il faut indiquer que sous les Ming, l'édifice abritait plus d'un million de soldats.

DE TERRE, DE BRIQUES, DE PIERRES ET DE RIZ

Les premières et les plus vieilles portions de Muraille sont principalement réalisées en terre mêlée à de la paille ou du roseau.

Puis la pierre est utilisée, prélevée des montagnes environnantes, simplement empilée puis grossièrement taillée et il faut attendre la dynastie Ming pour voir de belles pierre de taille. 3 types de pierre sont utilisés, la plus répandue est le granite, mais on trouve aussi du marbre blanc et du grès (pierre blanche et verte). La pierre était toujours utilisée pour la réalisation des fondations et le mur pouvait aussi être complété par de la brique. Les tronçons Ming construits en briques sont très stables. Le sol de ces remparts était aussi pavé de ces briques.

Les briques étaient confectionnées sur place comme le démontre la découverte de fours à briques à proximité de la muraille.

Les légendes voudraient que les ouvriers morts soient enterrés dans la muraille et que le mortier blanc utilisé pour lier les pierres soit fait avec des os humains. Le mortier était ordinairement un mélange de chaux et de sable ou de riz gluant, selon la région. Aucune trace d'os humains dans le mortier ou dans les murs n'a été trouvé. Néanmoins les millions d'ouvriers morts pour la muraille ont été enterrés dans ces environs immédiats.

UN RÔLE INATTENDU SUR L'ÉCONOMIE

Malgré sa taille et sa robustesse, les gardes étant corruptibles, la muraille ne réussit pas toujours à contenir les envahisseurs. L'invasion de la Chine du Nord par les hordes turco-mongoles au II^{ème} et III^{ème} siècle après JC ne fut pas empêchée. Le célèbre Gengis Khan atteint Pékin en 1215 et de nouveau des Mongols en 1552 et enfin les Mandchous en 1644 percèrent une brèche dans la Grande Muraille et établirent la dernière des dynasties chinoises, la dynastie des Qing (1644-1911).

Au final, au cours de son histoire, la muraille de Chine servit davantage de route pour le transport des hommes et des marchandises que de fortification défensive. Sa protection et sa construction permirent le développement de la « Route de la Soie », les garnisons nécessaires et l'arrivée de colons aidèrent à développer un nord faiblement peuplé et économiquement en retard sur les plaines du sud.

Il est enfin nécessaire de noter que la dernière bataille de la Grande Muraille se passe en 1938 pendant la guerre sino-japonaise. (Des traces de balles seraient encore visibles dans le Mur à Gubeikou)



Figure 3 : Mur en Roseaux et Terre –D Hubert

MYTHES ET LÉGENDES LES PLUS CÉLÈBRES

Parmi les légendes les plus célèbres, on lit que la Grande Muraille serait visible à l'œil nu de la lune ou de l'espace. La Grande Muraille n'est pas visible depuis la lune ni même de l'espace puisqu'elle n'est pas plus large qu'une autoroute et qu'aucune autoroute n'est visible de la station spatiale internationale.

La légende de Meng Jiangnü*

Il s'agit d'une histoire d'amour et de dévotion. Une jeune mariée, Meng Jiang Nü, noie sa peine après la mort de son mari en raison de la construction de la Grande Muraille. La légende dit que ses larmes amères provoquèrent l'effondrement d'une section de la Grande Muraille. Meng Jiang Nü put ainsi retrouver le corps de son mari dont la dépouille avait été incorporée à la muraille.

** cette légende est attachée à la croyance que les dépouilles des ouvriers travaillant sur la muraille étaient incorporées aux fondations.*

La Légende de Xifengkou (Passage du pic du bonheur).

Il existe dans la province du Hebei un tronçon sous-marin de la Grande Muraille nommé Xifengkou. D'après la légende, sous la dynastie des Qin (221 – 206 av. J.-C.), un

jeune homme aurait été emmené de force sur un site de construction de la Grande Muraille. L'hiver venu, il n'était toujours pas de retour. Alors que son père, très inquiet, se rendait sur le site de construction pour prendre de ses nouvelles, il croisa son chemin par hasard sur la colline de Songting. L'un et l'autre furent si heureux de se retrouver qu'ils rirent à en mourir. L'endroit où ils furent enterrés fut nommé plus tard le Passage du pic du bonheur.

Cet article n'a qu'un caractère informatif et non historique. L'ensemble des sources n'a pu être vérifiée.

SOURCES :

www.gwoc.info – D Hubert -Site très complet traitant de l'histoire et de la technique de construction de la Grande Muraille
www.wikipedia.fr
 Toolito -39 anecdotes sur la Grande Muraille de Chine – F Colas
www.septmerveillesdumonde.com/murailledechin
www.voyageschine.com/grandemuraille



Texte de
Emmanuel Kermarrec

L'INOUBLIABLE SAINT-VALENTIN DE LIU BEIHONG

A Wuning dans le Jiangxi, Liu Beihong, sans être à proprement parler un mauvais garçon, était un joueur invétéré, incapable de résister à ses envies.

A 25 ans, en 2003, quoiqu'il passait ses nuits à faire la fête, entre beuveries et inlassables parties de mah-jong, ses parents trouvèrent à le marier avec une fille aimable et travailleuse, nommée Baohua. De longues années, elle patienta, dans l'attente que Beihong lui déclare un emploi présentable, et puis qu'il lui fasse un enfant, au moins un ! Hélas pour elle, il continua imperturbablement sa vie de bâton de chaise, sans se soucier des reproches qu'elle pouvait lui adresser. Pendant des semaines, parfois des mois, il disparaissait, se contentant de téléphoner de temps en temps...

Baohua explosa le 13 février 2016, en pleine semaine de congés du Nouvel An chinois. Tard dans la nuit, Beihong venait de rentrer. Il retournait de deux mois d'errance, mal lavé et à demi-ivre... Baohua ne put se contenir davantage : *«tu es de retour de deux mois de goguette, sans un sou ! A 38 ans, ne deviendras-tu jamais adulte ? Cette fois – c'en est trop – je vais à la police»*.

Ahuri, Beihong resta silencieux. D'ordinaire, elle finissait par se calmer... Mais cette fois, la coupe était pleine. Ayant passé son manteau, Baohua partait pour le commissariat. Voyant sa détermination inébranlable, il la suivit, l'implorant - en vain- de renoncer. Arrivés au poste de police, un dimanche matin, à 10h, heure creuse, et plus encore un 14 février, jour de la Saint-Valentin, elle déballa tout leur linge sale, puis elle implora : *« messieurs les policiers, je vous en conjure, pourriez-vous causer à mon homme, lui apprendre enfin ses devoirs de mari ? »*

Alors, l'officier de service s'apprêta à leur faire un prêche sur les responsabilités du couple. Cependant, selon le règlement, l'officier devait d'abord dresser un constat

et invita chaque époux à décliner son identité. Mais Beihong se troubla et balbutia un nouveau nom de famille, manifestement faux. Sous la pression des agents de police, il explosa : *« Chérie, en voilà assez maintenant, la plaisanterie a assez duré, rentrons à la maison »* - et tenta de prendre la tangente. Mais les policiers lui tombèrent alors dessus à bras raccourcis.

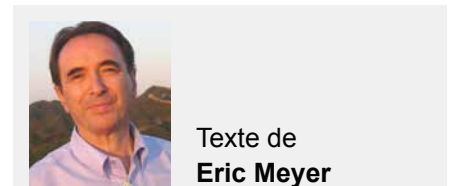
A p r è s l'avoir fouillé, en vain—il n'avait pas ses papiers sur lui— ils demandèrent à Baohua le nom de son mari, et le reportèrent dans le fichier central. Dix secondes plus tard, le verdict tomba – il faisait l'objet d'un avis de recherche, comme instigateur d'un réseau de paris clandestins.

« Et bien mon gaillard, conclut le chef du poste, tandis que les sbires lui passaient les menottes, tu as bien gagné ta journée. C'est la preuve qu'il faut jamais enquiquiner sa femme ! »

Atterrée, la pauvre Baohua, tenta d'arranger les choses: *«Messieurs les agents, je retire ma plainte... Laissez-nous partir, et je promets, on ne se disputera plus ! »...*

« Hélas, ma petite dame, lui fit l'officier, vous devez rentrer seule. Votre mari devra rendre des comptes à la justice ». Et c'est ainsi que Baohua repartit chez elle en pleurant...

A « se croire trop maligne », (夜郎自大 - Yèláng zì dà), elle avait causé la catastrophe. Elle aurait dû le savoir, à tout prendre, un mauvais mari en liberté vaut mieux qu'un mauvais mari emprisonné !



Texte de
Eric Meyer

Extrait du Vent de la Chine N°8
du 4 mars 2016

www.leventdelachine.com



LECTURE



«SHANGHAI LA JUIVE» DE MICHÈLE KAHN (EDITION DU PASSAGE)

Shanghai en 1938, connue pour être le Paris de l'Orient, la Perle de l'Asie est aussi la seule ville acceptant d'accueillir les juifs fuyant le régime nazi .

Michèle Kahn dans son roman , restitue la vie de cette communauté juive, originaire d'Europe Centrale, d'Allemagne, de Pologne, de Russie et d'Autriche, dont la vie est interrompue dans les tragiques années 30, par le triomphe des

dictatures nazies et communistes en Europe.

Le roman commence en 1938 à Shanghai et se termine en 1997 à Hong Kong. A travers l'histoire de Walter Neumann, pianiste et journaliste autrichien de 20 ans, libéré du camp de Dachau, nous sommes plongés dans la lutte pour la survie de cette communauté qui se retrouve dans le plus grand dénuement .

A son arrivée, il est accueilli dans un « Heim», foyer où les hommes sont entassés en attendant des jours meilleurs...

Pour subsister, Walter apprend la langue et cherche du travail. Il est engagé comme pianiste au Wiener café , où il côtoie la misère du peuple chinois ainsi que l'insolente richesse des gangsters philippins, des nababs russes et bagdadi.

Il est à la fois attiré par Macha, enfant gâtée, opportuniste, vénale, et par Feng Si, courtisane chinoise qui le fera tomber

sous son charme. Il nous entraîne sur le Bund, dans le mythique hotel Cathay, (devenu le Peace Hotel) ainsi que dans les bas fonds, les fumeries d'opium et les quartiers où les occidentaux ne se risquent jamais.

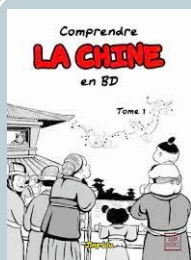
Le roman entretient notre fantasme sur cette ville où sévissent la corruption, les gangs mafieux et les soirées mondaines où des couples dansent sur des airs de jazz.

Walter écrit dans les journaux anglais et allemands et maintient une vie communautaire ainsi qu'un espoir parmi ses compagnons d'exil. Michèle Kahn sait nous faire partager avec émotion leurs espoirs et désillusions. Certains s'entraident et veulent vivre dans la dignité en restant intègres, d'autres s'affrontent avec violence et n'hésitent pas à tremper dans les affaires les plus louches.

Les mauvaises nouvelles s'accumulent : victoires de l'Allemagne nazie, couvre-feu imposé par le gouvernement japonais et surtout décision par ces derniers de regrouper les Juifs dans un ghetto... Les démarches commencent pour obtenir un visa pour les Etats Unis, certains y parviendront, d'autres feront fortune sur place, et les plus malchanceux termineront leur vie dans la plus grande misère, à des milliers de lieues de leur univers.

L'intérêt de ce roman , dont l'écriture est agréable et fluide, vient d'une foule de détails et de révélations sur cette page d'histoire. Il fourmille de portraits à la fois savoureux et touchants sur cette communauté qui tente de sauver l'espoir et la dignité face à l'implacable cruauté de l'Histoire.

* *Recommandation de Karina PELLEGRIN et Marie-Noëlle HOTTELART, en leur qualité de responsables du Club Lecture.*



COMPRENDRE LA CHINE EN BD, de LIU Jing

L'histoire de la Chine racontée en images: sa civilisation, sa géographie et son économie. Dans ce 1er tome, l'auteur nous présente les 3 principales dynasties régnantes: les Zhou, les Qin et les Han. On apprend énormément sur les différentes écoles de pensée (Confucianisme, Mohisme, Taoïsme, Légisme,...) qui ont joué un rôle fondamental dans la gouvernance de la Chine.



TRAVAILLER AVEC LES CHINOIS, de Chloé Ascencio et Dominique Rey

La Chine pose un défi aux dirigeants occidentaux : elle remet en question presque tous les outils et méthodes couramment appliqués par le management international. Cet ouvrage propose des clefs opérationnelles pour aider les managers à mener à bien leurs projets avec les chinois. Il s'appuie sur des dizaines de témoignages de managers chinois et français.

DOSSIER DE LA REDACTION

LE CHASSÉ-CROISÉ DE L'ÉTÉ



Ca y est : l'été est là. La grande décision est prise : il faut faire ses valises ! Que ce soit dans le sens des départs ou des arrivées, l'heure est maintenant à l'organisation !

Pour ceux qui arrivent à Pékin, il est normal d'être, au début, un peu perdus. Mais cela ne saurait durer : le TOP 10 des choses à savoir en arrivant à Pékin est là pour vous aider à vous sentir bien rapidement (p.22). D'une manière générale, vous serez confrontés à deux grandes questions : quel moyen de locomotion choisir ? (p. 25), dans quel quartier habiter ? (p. 27). Voici quelques clés pour y répondre.

Pour ceux qui rentrent en France, le confort d'un retour est souvent bien différent de celui que l'on croyait retrouver. Il va falloir réapprendre à vivre une vie française « normale » (p. 32). On a demandé leur avis à 4 expatriées françaises en train de faire leurs bagages retour.

Enfin, pour ceux qui rempilent pour une année de plus et qui passeront tout, ou une partie, de l'été à Pékin, la rédaction vous propose une série de bons plans pour passer un été sans s'ennuyer (p. 34).

BIENVENUE À PÉKIN !

VOICI UN TOP 10 (TOUT SUBJECTIF) DE CE QUI VOUS ATTEND, CE QU'IL Y A À FAIRE, À SAVOIR...BREF, UN LISTING QUI VOUS AIDERA, ON L'ESPÈRE, À VOUS ADAPTER À VOTRE NOUVELLE VIE.



Texte de
Gaëlle Hanser

1

CHOC DES CULTURES

La culture chinoise est éloignée de la nôtre, mais elle n'en est pas moins fascinante. Vous allez être bousculés, choqués, dégoûtés peut-être. Et vous allez être amusés, surpris et attendris aussi par les Pékinois. N'oubliez pas que vous êtes désormais l'étranger en terre inconnue. Cela peut faire peur, mais c'est surtout une formidable aventure qui vous attend. Allez, ça va bien se passer !

NOT SPEAK ENGLISH

Les habitants de la Chine parlent rarement une autre langue que la leur. Ce qui peut vite s'avérer compliqué au quotidien. Donc il va falloir vous mettre au chinois ! Vous verrez, ce n'est pas si difficile et cela vous facilitera grandement la vie dans les marchés, avec les chauffeurs de taxis, au restaurant... En plus, si vous avez un chauffeur et/ou une ayi, vous devrez bien communiquer avec eux ! Evidemment, le temps de s'y mettre, vous allez un peu galérer. No panic, vous trouverez surement de l'aide auprès de vos voisins, collègues, agent immobilier...

2

3

SE DÉPLACER

Vous avez plusieurs solutions pour vous déplacer en ville : taxi (il faut avoir sa destination écrite en chinois ; un taxi book vous sera utile), métro et bus. Vous pouvez aussi acheter un vélo, un scooter ou un vélo électrique, la ville comptant un grand nombre de voies cyclables. Par contre, ces pistes sont utilisées dans les 2 sens et par toutes sortes de véhicules ! Vous pouvez aussi passer votre permis et vous acheter une voiture. Mais sachez qu'il y a des restrictions sur l'usage des véhicules en ville. Un petit conseil : observer avant de vous lancer sur les routes car il faut avoir les yeux partout ! Evidemment, il vous reste vos pieds, Pékin est si jolie à découvrir au rythme d'une bonne marche !

JENNY LOU, APRIL GOURMET, CARREFOUR, AUCHAN

Pour les courses les supérettes Jenny Lou et April Gourmet proposent des produits d'importation et ils livrent à domicile (avoir l'adresse de sa résidence en chinois est indispensable). Carrefour et Auchan sont plus chinois mais possèdent un rayon de produits importés assez intéressant. Evidemment, vous avez aussi des marchés et des superettes chinoises. Il y a également IKEA, METRO, Comptoirs de France ou Paris Baguette, pour la boulangerie, une boucherie française et allemande et un fromager pékinois (et oui, c'est possible). Alors, bonnes courses !

4

5

L'UTILISATION D'INTERNET

Utiliser internet comme en France, sans blocage, n'est pas une chose facile. Grâce à une connection à un serveur distant, vous pourrez vous connecter à votre compte Facebook et utiliser le moteur de recherche Google ou l'application Skype sans souci. Sans souci ? Vraiment? Bon, pas tout à fait. Parfois, rien ne marche et on ne sait pas combien de temps ça va durer ... Autre outil intéressant : la TV box, pour voir nos replays préférés ou BFM en direct. Par contre, il faut un débit internet suffisant. Petit détail paradoxal : on ne peut la commander que sur internet via le site chinois TAOBAO.

TAOBAO ET BEIJING MAMAS, WECHAT ET PLECO (ENTRE AUTRES POSSIBILITÉS)

Le site TAOBAO est une vraie caverne d'Ali Baba numérique. Pas simple à utiliser pour les Occidentaux (un ami chinois est souvent utile) mais intéressant au vu du choix disponible et des prix attractifs. BEIJING MAMAS est un groupe Yahoo de personnes (souvent anglophones) vivant à Pékin et s'échangeant des infos ou vendant des objets. Utile pour trouver un purificateur d'occasion par exemple (et oui, c'est nécessaire). Il suffit de s'inscrire. Indispensable à Pékin : WECHAT ! Cette appli vous permet d'envoyer des messages à vos contacts, des photos ou de poster des infos, tout cela gratuitement. Vous pouvez aussi appeler vos contacts par vidéo ou en appel standard, où qu'ils soient (et oui, même en France). Enfin, PLECO: voilà une appli de traduction instantanée pour téléphone qui pourrait vous être bien utile dans vos discussions avec les chinois. Il y a une fonction haut-parleur et, pour la version payante, une lecture des caractères chinois.

6

LES GOÛTS ET LES COULEURS

Vous serez sûrement surpris par les choix vestimentaires des pékinois. Dentelle, perles, mélange des matières et des motifs, c'est parfois déroutant. Mais c'est si fun et décomplexant ! Dans un autre registre, la customisation des voitures doit être un marché florissant quand on voit passer des voitures rose bonbon ou orange mat. Cela fait un bel arc-en-ciel dans les rues. Vous verrez aussi que les Pékinois adorent promener leur chien en poussette et qu'ils se servent de parapluies pour se protéger du soleil. Alors, attention les yeux !

7

CULTURE & VOUS

On pourrait dire de Pékin que c'est une vieille dame qui s'est payé un lifting. La ville a beaucoup changé ces dernières années, et ça continue ! Il y a ainsi beaucoup de temples et de musées et un quartier d'art contemporain. Cela va des hutongs (en cours de rénovation) au CBD, district moderne des affaires, de la Cité Interdite à l'Olympic Center. Vous trouverez aussi des cinémas, des théâtres, des salles de concert et de spectacle... Il y en a pour tous les goûts ! Ce n'est pas toujours bon marché, mais n'hésitez pas, cultivez-vous !

8

LES MARCHÉS

Voilà des lieux où vous allez adorer vous perdre ! Les marchés de Pékin sont nombreux et divers, telles des odes au commerce de masse. A vous de découvrir ces lieux typiques de la ville, où on marchande, où on trouve de la camelote et des trésors, où l'humeur est plutôt bon enfant. Une sortie à faire entre copines, c'est plus rigolo, ou en solo, pour prendre son temps.

9

SORTEZ !

Le plus important, finalement, c'est de ne pas se cloîtrer chez soi. Evidemment, même si on s'est préparé, vivre à Pékin n'est pas simple. Si vous avez des enfants scolarisés, vous rencontrerez rapidement d'autres parents. Sinon, il y a l'Institut Français de Pékin. Vous y trouverez une médiathèque, une librairie, un café et un cinéma. Le lundi matin, il y a une permanence de l'association Pékin Accueil qui vous donnera de précieuses informations sur la vie ici. Alors, sortez, échangez, découvrez et amusez-vous !

10

Bonnes vacances III



Je profite de mon expatriation, j'investis en toute confiance avec EXPATRIMO

PRODUITS FINANCIERS FRANÇAIS ET INTERNATIONAUX

La situation privilégiée des expatriés leur permet de recourir à des solutions financières de droit français, mais aussi à des placements LUXEMBOURG. nous vous aidons à faire les bons choix.

INVESTISSEMENTS IMMOBILIERS EN FRANCE

environnement juridique stable et marché mature, l'immobilier français s'inscrit dans une dynamique à long terme. nous vous aidons à faire les bons choix combinant valeur de revente et marché locatif de qualité.

- immobilier patrimonial
- résidence services, étudiantes et personnes âgées
- nue propriété temporaire

INVESTISSEMENT PLAISIR EN FRANCE ET EN ASIE

investissement plaisir en france et en asie
L'expatriation permet souvent de se faire plaisir en achetant une résidence. Qu'il s'agisse d'un pied à terre à Paris, d'une maison dans le sud-est ou d'une maison de vacances en asie, nous vous aidons dans votre démarche.



HUGUES MARTIN

Hugues Martin

M: +86-139 1723 0344

E: hmartin@expatrimo.com



VINCENT LEROY

Vincent Leroy

M: +86-139 1743 8042

E: vleroy@expatrimo.com





LA VOITURE À PÉKIN

CHAUFFEUR OU VOITURE PRIVÉE ?

AVANT D'ARRIVER À PÉKIN, ON SE POSE CERTAINEMENT LA QUESTION SUR LE MEILLEUR MOYEN DE TRANSPORT À ADOPTER POUR SOI ET POUR SA FAMILLE.

LES DISTANCES SONT GRANDES ET LE TRAFIC ASSEZ CHARGÉ, CE QUI N'EST PAS ÉTONNANT POUR UNE VILLE DE PLUS DE 20 MILLIONS D'HABITANTS ET ENVIRON 5.5 MILLIONS DE VOITURES !

Toujours est-il, selon le lieu du travail, les activités scolaires des enfants (s'il y en a), le lieu de résidence ou tout simplement, pour avoir un moyen de transport disponible en cas d'urgence, certaines familles vont privilégier la voiture comme moyen de transport.

La décision ayant été prise d'avoir une voiture, d'autres questions se posent: acheter ou louer? Conduire ou se faire conduire?

Tout est possible, mais avec différents degrés de risques et de difficulté.

Trois grands cas de figure se présentent:

- 1- Louer une voiture ou « car leasing »
- 2- Prendre le service d'un chauffeur
- 3- Acheter une voiture et la conduire soi-même (rare mais pas impossible)

Notez qu'afin de limiter le trafic, un système de circulation alternée a été mis en place par la ville qui fait que le véhicule doit rester au repos un jour par semaine. Le jour de repos est fixe et change tous les 3 mois.

LOCATION DE VOITURE OU «CAR LEASING»

Beaucoup d'agences proposent le service de «car leasing»

Les tarifs varient essentiellement selon: le modèle de voiture choisi, la durée du leasing (1, 2 ou 3 ans), le kilométrage déjà parcouru par le véhicule.

Les agences affichent des tarifs indicatifs sur leurs sites. Dans votre «Nihao Pékin», vous trouvez une liste d'agences non exclusive. Il suffit d'aller sur les sites des agences afin d'avoir une idée plus claire des tarifs.

PS: Gardez en tête qu'en Chine, tout est négociable.

RECOMMANDATIONS DE PERSONNES CONDUISANT À PÉKIN :

Pensez à bien vérifier le contenu de votre contrat d'assurance :

- Quelle couverture avez-vous en cas d'accident et choisissez bien évidemment la meilleure couverture pour être à l'abri de mauvaises surprises ;
- Qui a le droit de conduire la voiture (vous, votre conjoint, un chauffeur...) ;
- Si pendant la période du leasing, votre situation change (votre conjoint par exemple décide de conduire le véhicule également), vérifiez avec votre assurance que votre couverture reste la même.

Même si c'est votre employeur qui fait la démarche pour vous, vérifiez ce qu'il y a dans votre contrat de leasing !

- Pensez à installer une caméra, celle-ci va enregistrer tout ce qui se passe derrière vous. En cas d'accident, vous pouvez ainsi fournir les enregistrements comme preuve de votre version des faits.

Vous pourrez demander à ce qu'on vous installe une caméra lors de la location.

PRENDRE LE SERVICE D'UN CHAUFFEUR



Conduire à Pékin donne beaucoup de liberté certes, mais présente aussi des aspects négatifs.

D'une part, quand on vient d'arriver, on ignore encore les chemins optimisés pour se déplacer dans la ville.

D'autre part, si on ne parle pas mandarin, en cas d'accident, il sera très difficile de se faire comprendre.

De plus, le trafic étant tellement dense aux heures de pointe, que laisser à une tierce personne la conduite de votre voiture peut s'avérer plus que souhaitable.

Enfin, même si l'employeur offre parfois la voiture dans le package, il n'en offre qu'une (comment ça! Une seule!!!). Il faudra donc penser aux autres membres de la famille qui eux-aussi ont besoin de se déplacer!

Tout ça pour conclure que prendre le service d'un chauffeur pourra s'avérer une solution pour certaines familles, sachez que :

1- Si vous avez votre propre véhicule, il est possible de recruter un chauffeur via une agence ou par le bouche à oreilles. En 2016, le salaire mensuel d'un chauffeur varie entre 4000 RMB à 7000 RMB.

2- Il existe des packages voiture+chauffeur. Certaines agences offrent ces packages.

Les agences vont définir avec vous les horaires du chauffeur, le kilométrage, les heures supplémentaires etc. Souvent ces packages incluent un forfait fuel+parking pour un forfait de kms déjà inclus dans le tarif.

Certains particuliers louent leur voiture et la conduisent pour vous. Dans ce cas, en général, votre chauffeur viendra avec sa voiture le matin et partira avec en fin de journée. Les particuliers sont souvent plus flexibles en termes d'horaires.

L'avantage de l'option voiture + chauffeur est que vous n'aurez pas à prévoir une place de parking lors de la location de votre logement. Le désavantage étant que vous n'aurez pas une voiture la nuit en cas d'urgence.

3- Vous pouvez avoir un chauffeur pour des créneaux horaires précis. Si vos trajets sont toujours les mêmes, vous pouvez également recruter un chauffeur à temps partiel.

4- Pour ceux qui souhaitent avoir un chauffeur d'une façon ponctuelle pour les sorties le weekend, par exemple, c'est aussi possible d'avoir un chauffeur à la journée. Les agences de voyage offrent ce service ainsi que des particuliers et certaines compagnies de taxi.

ACHETER SA VOITURE À PÉKIN

Afin de limiter le nombre de voitures circulant à Pékin, la ville a mis en place un système de loterie permettant aux particuliers (étrangers ou Pékinois) de postuler afin d'avoir la possibilité d'acheter une licence nécessaire pour l'achat d'une voiture. Le nombre de plaques disponibles pour la loterie étant très limité, il faut être vraiment chanceux afin de gagner et il faut surtout ne pas être pressé pour avoir sa propre voiture.

Les chances sont doubles pour les voitures écologiques (électriques).

La licence ou numéro d'immatriculation ne pouvant pas être transmis à un tiers, la revente de la voiture avant le départ peut s'avérer très complexe au risque de brader le prix du véhicule

Très peu d'étrangers s'aventurent dans l'achat d'un véhicule ici et optent pour le leasing. Par contre, le système de loterie ne s'applique pas pour les plaques diplomatiques.



DÉMARCHES À EFFECTUER AFIN DE CONVERTIR SON PERMIS EN CHINE:

Le permis français (même le permis international), n'étant pas reconnu en Chine, une conversion du permis français est nécessaire.

Afin d'effectuer la conversion, il faudra repasser le code.

D'abord, il faudra se rendre dans n'importe quel hôpital public (pas dans les hôpitaux internationaux) afin de passer un test médical spécifique pour le permis de conduire (health check). Le test consiste en un test de vue, prise de poids, etc.

Il faut se munir de son passeport, une photo passeport ainsi que le permis de conduire (original et traduction). A l'issue de cet examen médical, un «health certificate» vous sera remis (attention à ce qu'il ait le tampon de l'hôpital).

Ensuite, il faudra préparer les documents suivants :

- Passeport
- Six photos passeport avec fond blanc
- Carte de résidence
- Permis de résidence (original et copie)
- Permis français ou permis international traduit en chinois par un traducteur assermenté.
- Health certificate obtenu auparavant.

Muni de ces documents, il faudra prendre RDV à l'adresse suivante :

« Foreign Affairs Department of the Beijing Motor Vehicle Administration
18 Nansihuan Donglu, chaoyang District »

Deux créneaux pour le test vous seront alloués l'un à la suite de l'autre, ainsi si vous ne passez pas le test la première fois, vous pourrez le repasser directement une 2ème fois.

Si vous passez le test, votre permis chinois vous sera envoyé une dizaine de jours plus tard par voie postale.

Le test dure 45 mins et il faudra avoir 90 réponses correctes sur les 100 questions posées.

Afin de préparer le code, il faudra se pencher sur une série de 1200 questions. Ces questions regroupées dans un livre sont traduites en plusieurs langues mais avec un niveau de traduction assez mauvais, la version anglaise étant la plus proche de la réalité. Il existe également des applications mobiles permettant de s'entraîner (China Driving Test Lite, China Driving Test Pro ou Driving in China).



Texte de
Rana Sbaity

LE LYCÉE FRANÇAIS D

Avec l'ouverture du Lycée Français International Charles de Gaulle de Pékin (LFIP CDG) à l'extrême nord-est du district de Chaoyang, la subtile équation temps de trajet-domicile-école travail-loisirs peut s'en trouver ébranlée. Une grande part de la communauté française est concernée et peut être amenée à redéfinir ses besoins et ses priorités concernant son logement. Nous avons analysé pour vous la zone de «Jing Mi Road», située au nord-est du district de Chaoyang.

Le LFIP CDG a déménagé début mai 2016 à plus de 13 km au nord-est du centre-ville, dans la zone dite de « Jing Mi Road ».

Elle comporte actuellement deux autres écoles internationales (Western Academy of Beijing et Harrow School).

Dans un rayon de 8 kilomètres autour du lycée, soit maximum 10 minutes en voiture ou 40 minutes à pied, 6 résidences peuvent accueillir des familles dans des villas pour un loyer minimal de 25 000 RMB/mois. Dans un ordre décroissant de rapport qualité/prix, vous aurez le choix entre Grand Hills (pour ses très belles maisons), Beijing Riviera (pour sa vie sociale), Orchid Garden,

Cathay View, Lane Bridge et Quan Fa Garden.

Pour les plus petits budgets, le quartier propose également des appartements dans la résidence Kang Ying Jia Yuan et des appart-hôtels au Beijing Riviera Serviced Apartment, où peu d'expatriés vivent encore.

LA ZONE DE « JING MI ROAD » est en développement. Actuellement, y faire ses courses nécessite de se déplacer et l'offre de petits restaurants et bars est quasi-inexistante. La vie sociale de quartier se situe donc essentiellement au sein de chacune des résidences et repose sur la volonté des familles à se rencontrer.

Enfin, contrairement à ce que l'on pourrait penser, ce quartier est certes aéré mais comporte peu d'espaces verts et de nombreux terrains sont encore « en friche ».

Accessibilité en transports en commun : métros Cuigezhuang et Maquanying (ligne 15) à 3,5 km du lycée, Shangezhuang (ligne 14) à 5 km du lycée, divers bus et bus navette entre Cuigezhuang et le lycée.

Les + du quartier : proximité au lycée, vie calme de « village » et agréable en villa (barbecue, piscine extérieure, etc.) pour certaines résidences.

Les - du quartier : peu accessible en transports en commun et éloigné du centre-ville, manque de vie sociale (magasins, marchés, restaurants, etc.), pas d'activité sportive et culturelle à proximité.

DE PÉKIN DÉMÉNAGE, ET VOUS?



Soyez alors vigilant sur ce point, si la réduction du temps de trajet domicile-école est votre priorité.

Il est également conseillé de vérifier que votre future résidence est bien desservie ou située non loin d'un arrêt.

Contrairement à la zone de « Jing Mi Road », le district de Shunyi a su recréer ses propres lieux de vie (supermarchés, centres commerciaux, restaurants, marchés, infrastructures sportives,...), dans un environnement résidentiel moyen-haut-de-gamme très agréable.

Il comporte déjà de nombreuses écoles internationales et propose une offre étendue de villas et appartements.

Accessibilité en transports en commun : métros Sunhe, Guozhan et Hualikan (ligne 15)

Les + de ce quartier : proximité au lycée pour certaines résidences, offre résidentielle abordable et étendue, vie calme et animée à l'écart de l'agitation du centre-ville, proche de l'aéroport;

Les – de ce quartier : très éloigné du centre-ville, voiture indispensable;

Points particulier d'attention : pour certaines résidences pas de gain de temps domicile-école par rapport à certains quartiers du centre-ville, nuisances sonores à proximité de l'aéroport.

L'OFFRE RÉSIDENIELLE DU CENTRE-VILLE

L'offre résidentielle du centre-ville est constituée presque exclusivement d'appartements et d'appart-hôtels. On trouve quelques maisons dans le quartier de Lido.

Les quartiers de Dongzhimen, Lido, Lufthansa et Sanyuanqiao ont un accès direct sur l'Airport Expressway et présentent pour certaines résidences des temps de trajet prévisionnels de 30 minutes.

D'une manière générale, il est conseillé d'étudier avec attention le guide des lignes de bus prévisionnelles et leurs horaires établi par le lycée, le nombre d'arrêts par ligne étant un facteur non négligeable à prendre en compte.

Les quartiers localisés à l'est du district de Chaoyang et géographiquement plus proches du lycée ne sont pas forcément plus favorisés. Si les horaires de bus annoncés sont confirmés, il faudra par exemple moins de temps pour aller de Seasons Park (Sanlitun) au lycée que de Huajiadixili (Wangjing) au lycée !

A l'heure où nous rédigeons cet article, nous n'avons pas de retour sur l'utilisation de ces différentes lignes de bus.

Nous vous proposons ci-après une description très succincte de ces divers quartiers, classés par ordre croissant de durée de trajet au lycée.

Points particulier d'attention : voiture quasi indispensable, attention à la qualité du bâti et système de chauffage de votre future villa (facture pouvant aller jusque 8000 RMB/mois de chauffage l'hiver) dans certaines résidences.

LE DISTRICT DE SHUNYI

De l'autre côté de la rivière Wenyu, se trouve le district de Shunyi qui est très étendu. Il faudra alors compter 20 minutes au minimum en voiture pour parcourir la quinzaine de kilomètres qui sépare ce district du lycée. Aux heures de pointe, les routes sont peu nombreuses et embouteillées dans le sens Shunyi-Chaoyang.

Deux lignes de bus sont prévues par le lycée dans cette zone pour effectuer 7 arrêts. Il est intéressant de constater que les temps de trajet prévisionnels sont très variables et non négligeables : de 35 minutes depuis la résidence Leman Lake à 1 heure depuis celle de Shui Mu Lantig !

LIDO

Situé au nord de Chaoyang, un quartier vivant aux loyers plus abordables. Il héberge le fameux district artistique 798.

Les + de ce quartier : quartier résidentiel animé et aéré, quelques villas

Les – de ce quartier : peu accessible en transports en commun (ligne 14 peu pratique) et un peu excentré

Temps de trajet lycée annoncé : de 30 à 45 minutes

LUFTHANSA

Nouveau quartier des ambassades. On y trouve des centres commerciaux (Lufthansa, etc.), des marchés (Ladies' Street, marché aux fleurs), des restaurants (Lucky Street) et des hôpitaux

Les + de ce quartier : bien desservi, pratique, vivant

Les – de ce quartier : très urbain, peu d'espaces verts

Temps de trajet lycée annoncé : de 35 à 50 minutes

SANLITUN – DONGZHIMEN

Quartier des bars tendance et des restaurants, apprécié aussi bien des Occidentaux que des jeunes chinois pour sa vie nocturne. Le « village Sanlitun » est un immense centre commercial où sont installés des magasins de luxe et des marques américaines branchées (Adidas, Apple, etc.). La vie culturelle y est également développée.

Les + de ce quartier : bien desservi, au cœur de la vie sociale pékinoise, proche du centre, offre résidentielle importante

Les – de ce quartier : embouteillé, foule permanente

Temps de trajet lycée annoncé : de 40 à 50 minutes

WANGJING

Quartier en devenir et peut-être le nouveau « quartier CBD » avec ses nombreux chantiers de construction de tours de bureaux.

Les + de ce quartier : quartier dynamique en devenir

Les – de ce quartier : encore peu animé et ligne de métro 15 peu

pratique pour accéder au centre de Pékin

Temps de trajet lycée annoncé : de 40 à 60 minutes

SANYUANQIAO

Quartier très urbain situé au pied de l'Airport Expressway. De nombreux hôtels et des centres commerciaux y ont élu domicile.

Les + de ce quartier : bien desservi par la ligne 10, proche de l'aéroport, magasins

Les – de ce quartier : très bétonné et peu aéré

Temps de trajet lycée annoncé : de 40 à 60 minutes

CHAOYANG PARK

Quartier privilégié par les expatriés, il renferme le plus grand parc urbain de la Chine. Sur sa partie ouest, on y trouve quelques restaurants et magasins.

Les + de ce quartier : « poumon vert » de Pékin, ambiance familiale, offre résidentielle diverse



Les – de ce quartier : moins animé que certains quartiers

Temps de trajet lycée annoncé : de 45 à 50 minutes

CENTRAL BUSINESS DISTRICT

Quartier des plus hautes tours de Pékin, siège des multinationales. Les restaurants, cafés, bars et centres commerciaux haut-de-gamme y sont nombreux.

Les + de ce quartier : offre importante d'appart-hôtels, proche du lieu de travail, animé et pratique, bien desservi

Les – de ce quartier : très urbain, offre d'appartements moins importante et onéreuse

Temps de trajet lycée annoncé : de 45 à 55 minutes

SHUANGJING

Au sud du CBD, quartier en devenir, bénéficiant de la nouvelle extension du quartier des affaires.

Les + de ce quartier : nombreuses ouvertures récentes de cafés et de bars, loyers moins onéreux qu'à CBD

Les – de ce quartier : résidences encore anciennes

Temps de trajet lycée annoncé : non desservi en bus

A LA RECHERCHE DE PLUS D'AUTHENTICITÉ, VIVRE DANS LES HUTONGS

Si vous faites le choix de ne pas vous mêler aux communautés d'expatriés, il est également possible de vivre une vie plus authentique dans les pittoresques hutongs.

Les + des hutongs : situation idéale au cœur du centre historique de Pékin et expérience de vie pittoresque

Les – des hutongs : problèmes de chauffage, insalubrité, pas de management pour assurer la maintenance courante du bâtiment ou votre sécurité, hutongs rénovés très onéreux

Temps de trajet lycée annoncé : non desservi en bus

COORDONNÉES

SCOUT REAL ESTATE

<http://www.scout-realestate.com/>

Gregory Desbuquois (francophone)
139-1137-9593
g.desbuquois@scout-realestate.com

CITYWISE PROPERTY

<http://www.citywiseproperty.com/>

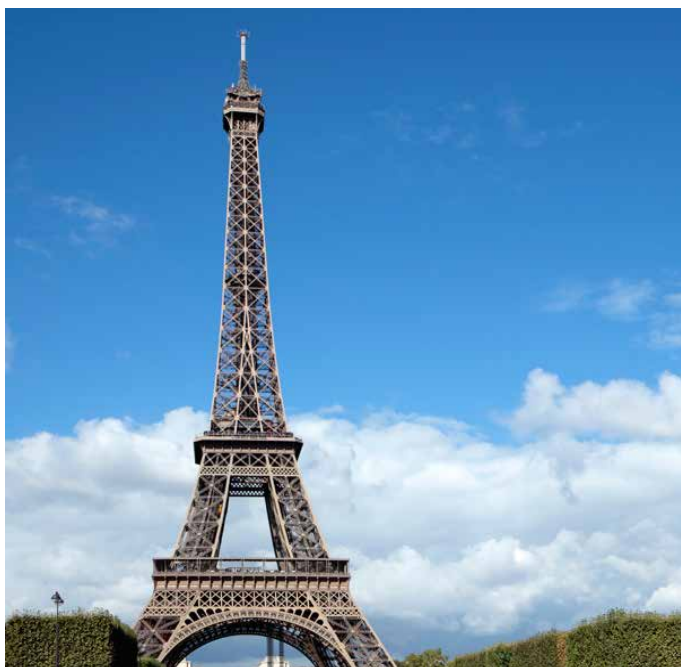
Tassadite Kadi (francophone)
186-1286-1806
tassadite.kadi@citywiseproperty.com



Texte de
**Séverine
Chamollet**



LE RETOUR EN FRANCE : un challenge administratif et psychologique



A CHAQUE DÉBUT D'ÉTÉ, C'EST LA MÊME CHOSE : TANDIS QUE CERTAINS PARTENT À L'AVENTURE HORS DE FRANCE, D'AUTRES RENTRENT EN FRANCE APRÈS UNE EXPATRIATION DE PLUS OU MOINS LONGUE DURÉE. POUR LES NOUVEAUX ARRIVANTS A PEKIN, COMME POUR CEUX QUI PARTENT, LE CHALLENGE EST DE TAILLE. PENDANT L'EXPATRIATION, LES REPÈRES ONT ÉTÉ GAGNÉS À LA SUEUR DU FRONT, PARFOIS APRÈS DES MOIS DIFFICILES. SI L'EXPÉRIENCE À L'ÉTRANGER A ÉTÉ TRÉPIDANTE, IL CONVIENT MAINTENANT DE TOUT MODIFIER À NOUVEAU ET DE RÉAPPRENDRE À VIVRE EN FRANCE. NOUS VOUS PROPOSONS ICI QUELQUES TRUCS ET ASTUCES POUR MIEUX VIVRE SON RETOUR ET SE RÉINSTALLER EN FRANCE SEREINEMENT.

Le départ est une étape importante qui se prépare. Plusieurs paramètres sont à régler. En tête des difficultés relevées : **trouver une école adaptée**. Pendant la durée de l'expatriation des parents, les enfants ont appris, en plus de leur langue maternelle, une voire deux nouvelles langues (le plus souvent chinois/anglais). Comment faire pour qu'ils ne perdent pas cet acquis une fois rentrés ? Il existe des écoles françaises avec une section internationale anglaise ou chinoise (admission après tests écrits et oraux, parfois sur place). Liste : education.gouv.fr. N'hésitez pas à faire attester, avant votre départ,

du niveau de langue de vos enfants. Ainsi, depuis l'an dernier, le LFIP CDG est accrédité pour la 2ème année consécutive centre d'examen, ce qui permet à tous ses élèves à partir du CM2 de valider les certifications en langue anglaise Cambridge. Le lycée propose également de passer les tests académiques en langue chinoise du HSK (à partir du CM1).

Autre difficulté : **la recherche d'un logement**. Pour ceux qui ont la chance d'être demeurés propriétaires en France, rentrer chez soi facilite le retour. Toutefois, si vous avez loué votre bien, connaître les conditions de résiliation d'un bail n'est pas chose aisée, à moins d'être un spécialiste de la question. Si vous partez de zéro, certaines agences immobilières, basées à Pékin, peuvent aider à se reloger, aidées de partenaires sur place (notamment l'agence Scout Real Estate).

Pour faciliter les démarches immobilières, et plus généralement **le retour administratif**, lequel est souvent une étape difficile (fiscalité, sécurité sociale), il existe des solutions. Ainsi, le gouvernement a conçu un simulateur en ligne qui permet aux Français de l'étranger de connaître, en fonction de leur situation, les démarches à accomplir au moment de leur retour. Adresse : <http://www.ambafrance-cn.org/Preparez-votre-retour-en-France>. Egalement, l'association **France Retour Accueil**, créée le 15 septembre 2015, a pour mission d'accueillir à leur retour à Paris et en Ile de France celles et ceux qui ont connu les Accueils de la FIAFE à l'étranger. Cet organisme propose d'appréhender le « choc culturel inversé », pour notamment mieux mettre en valeur chaque expérience à l'international dans chaque parcours personnel ou professionnel, par des conférences ou coaching sur les problématiques liées au retour. Contact : franceretouraccueil@gmail.com.



Texte de
**Clémence
Paillet-Augey**

1. CATHERINE BOYER

Catherine quitte Pékin après 3 belles années, pour rentrer en France après au total 12 ans passés à l'étranger. Ses enfants étant grands, son expatriation pékinoise s'est déroulée en majorité en dehors de leur présence. Une fois de retour, elle va en septembre reprendre son activité professionnelle : initialement ingénieure horticole, elle a bifurqué pour travailler dans une banque, pour enfin devenir professeure des écoles, métier qu'elle a exercé pendant 5 ans. Catherine aurait souhaité pouvoir rester, ou découvrir un nouveau pays, mais le sort en a décidé autrement. Son mari, de son côté, a négocié avec son entreprise une année sabbatique, en attendant de décider quel sera son avenir professionnel, et cette perspective le réjouit. Ce qui lui manquera le plus ? Les relations d'amitié liées à Pékin, les balades en vélo dans les Hutongs, les virées dans les marchés notamment Muxiyuan, les scènes de vie traditionnelles chinoises et la possibilité de voyager en Asie ... et plein d'autres choses !



2. MARIE- NOËLLE HOTTELART

Marie-Noëlle est arrivée à Pékin en janvier 2014, pour rejoindre son mari déjà sur place pour le travail depuis l'automne 2013. Elle avait déjà habité Pékin, en famille, entre 2000 et 2003. A cette époque, elle avait regretté de quitter la ville, mais son retour en France avait été facilité par le fait qu'elle y avait conservé un logement. En 2014, elle a eu grand plaisir à redécouvrir Pékin et ses changements. Déjà de retour en France depuis le mois de mars, en raison d'un retour anticipé, elle souhaite reprendre sa vie professionnelle. Pour elle, « c'est une nouvelle page qui s'ouvre. Le seul souci va être de m'organiser pour garder du temps pour moi, ce luxe qui m'a été offert à Pékin.... ». On te souhaite bon vent Marie-Noëlle !



3. EDITH KERMARREC

Après deux belles années à Pékin, qui font suite à 3 ans passés en Grande-Bretagne, Edith, en couple sans enfant, retourne en France, après en avoir bien profité. Edith est ravie de retrouver les petites habitudes d'avant ses expatriations, ainsi que sa famille et ses amis. Elle se dit quand même soulagée de ne plus respirer l'air pollué de Pékin. Par contre, c'est sur, la grande muraille, « majestueuse en toute saison », lui manquera beaucoup. En effet, Edith ne boudait pas son plaisir à l'arpenter de long en large et en a largement fait profiter le groupe de randonnée les Pashan ! Elle laissera aussi à regret les Chinois et leurs habitudes de vie si différentes, ainsi que les facilités d'une expatriation (voiture avec chauffeur). La cuisine chinoise aussi lui manquera ainsi que la riche vie sociale recréée à Pékin. Son plus gros challenge, de retour en France, sera, somme toute, de retrouver une vie française « normale » !

4. DAPHNÉ FRANCO-LAFONT

Daphné est une jeune maman à la tête d'une joyeuse tribu de 3 enfants. Les trois années à Pékin sont vite passées ! Alors que Daphné a elle-même grandi à l'étranger, en Ethiopie puis en Australie, jusque l'âge de 12 ans, il s'est agit de sa première expatriation. Elle arrive à Toulouse, ville qu'elle a hâte de découvrir en famille et de s'y faire un nouveau réseau social.

Si elle a aussi apprécié sa vie à Pékin pour son côté pratique (ayi à domicile, voiture avec chauffeur), ainsi que le mélange des cultures et les voyages en Chine et en Asie, la pollution, même en diminution, restait un vrai problème, ainsi que l'air très sec, qui agressait les peaux et les voies ORL sensibles de ses enfants.

Daphné est bien organisée : elle a déjà trouvé une école avec un programme en anglais pour ses deux aînés, qui sont à l'école primaire. Pour ce qui est de leur logement toulousain, tout n'est pas encore réglé, mais elle y travaille au jour le jour !

Se rapprocher de sa famille restée en France, la possibilité d'avoir une maison avec jardin dans un environnement agréable, se remettre à conduire et retrouver le goût de la cuisine française, tout ceci n'est que du positif !





Photo du Yangqi lake

QUE FAIRE À PÉKIN PENDANT L'ÉTÉ ?

LA PÉRIODE DES VACANCES SCOLAIRES FRANÇAISES EST SYNONYME POUR BEAUCOUP DE RETOUR EN FRANCE. C'EST LE MOMENT DE RETROUVER AVEC BONHEUR LES FAMILLES QU'ONT Y A LAISSÉ. D'AUTRES FONT LE CHOIX DE PARTIR À L'ÉTRANGER ET LES CHOIX DE DESTINATION SONT ALORS MULTIPLES. POUR CEUX QUI RESTENT À PÉKIN CET ÉTÉ, ON VOUS PROPOSE 4 GRANDS AXES DE RÉFLEXION POUR PASSER UN ÉTÉ SANS S'ENNUYER !

A PÉKIN DURANT L'ÉTÉ, IL FAIT (TRÈS) CHAUD

Juillet et août sont les mois les plus chauds de l'année à Pékin. La température dans la capitale peut alors monter jusqu'à 40° C en journée.

Pour échapper à la chaleur, les **espaces d'eau** ne sont dès lors pas du luxe. Le parc Tuanjiehu propose un « water park » du lundi au vendredi pour 40 RMB et le weekend pour 50 RMB. La piscine de l'école canadienne propose également, après l'école, des cours de natation via le « Dragon Fire club » (Contacter Kevin au 13601064534

-une leçon 130 RMB, le cours d'essai à 200 RMB-). Aussi, le « Cube water park » moyennant un tarif un peu élevé (200 RMB par adulte et 160 RMB par enfant, ouvert tous les jours de 10h à 21h), propose de nombreuses activités autour de l'eau (toboggans). Du reste, les voies d'eau, nombreuses à Pékin, sont souvent méconnues. Pourtant, il est possible de **se rendre en bateau au Palais d'été**, en partant soit du parc Yuyantuan, soit du zoo de Pékin, soit du parc des Bambous (départ toutes les heures depuis les Bambous pour un coût de 40 RMB –bateau+ 35 RMB –entrée au Palais d'été-). Enfin, les **patinoires intérieures** peuvent être aussi une bonne solution en été (Kempiski hotel, Solana, China World Hotel).

D'autre part, rien de tel qu'un bon **pique-nique** dans un joli parc pour profiter de l'été pékinois ! Parmi ceux-ci, l'on citera le parc Ritan et son mur d'escalade, le parc Jingshan et sa vue panoramique sur la Cité Interdite ou encore le parc Yuyuantan avec ses 61 hectares. Enfin, le parc Olympique, au nord du stade olympique, peut être une bonne alternative. A noter que certains parcs sont ouverts jusqu'à 22h (c'est le cas du parc Chaoyang).

DES LIEUX MAGIQUES ET INSOLITES EXISTENT PROCHES DE PÉKIN, OÙ IL EST POSSIBLE DE SE RENDRE LE TEMPS D'UNE JOURNÉE.

Première idée : **le lac Yangqi** à seulement 60 km de Pékin. Possibilité de location de vélos pour faire le tour du lac et balade en bateau. L'hôtel Sunrise Kempinski propose des chambres avec une vue à couper le souffle sur le lac.

Deuxième lieu encore confidentiel : **les grottes troglodytes de Guyaju** (Nord-Ouest de Pékin, 2h de

voiture). Très peu de touristes sur ce site vraiment atypique, très appréciable pour un pique-nique en famille à l'ombre des parois rocheuses.

Enfin, la **bibliothèque Liyuan**, fondue dans la nature environnante, est située à 1h30 de Pékin. Bâtiment recouvert de branches de bois crée par l'artiste chinois Li Xiadong, il a ouvert ses portes en 2012 et a remporté en 2014 un prestigieux prix international d'architecture. La seule vue du bâtiment extérieur vaut le détour.

Les visites « à la ferme » permettent également de rester en contact avec la nature sans trop s'éloigner de Pékin. Tootoo Organic Farm propose des visites (hors saison d'hiver) chaque second samedi de chaque mois de 10h à 14h (<http://www.tootoo.cn>). Pour des cueillettes de fruits (mais accueil sinophone) : la ferme Rui Zheng Yuan.

Dormir sur un site proche de la Grande Muraille permet de profiter d'une verdure rafraichissante. A Mutianyu, l'on citera l'hôtel Brickyard et l'hôtel Tao Hua Yuan de Mlle M. (contact tél et wechat 18810822265 ; nuitée pour une chambre de 2 à 320 RMB et nuitée pour une chambre de 3 à 350 RMB). Le site Airbnb est aussi une mine de superbes maisons tout confort (à Mutianyu : « House by the great Wall – Beijing » chez Julia propose à la location

une très jolie maison en bois –séjour de 2 nuits minimum ; à Jiankou : « Beijing Great Wall escape » chez Andrew).

RESTER À PÉKIN L'ÉTÉ AVEC DE JEUNES ENFANTS PEUT VITE SE TRANSFORMER EN CASSE-TÊTE.

Pour y remédier, le parc de jeux Latitude Trampoline qui vient d'ouvrir à Shunyi enchantera petits et grands (www.latitudechina.com.cn). Pour amuser les plus petits, **l'activité poney** plait toujours beaucoup. Le Iponeyclub, situé au sud-est de Pékin (8 rue Boda, après le pont Shibalidian) a l'avantage d'être franco-chinois et propose de passer les niveaux français d'équitation (contact Wechat –anglohpone : yaya02263020). **Le musée des sciences des enfants** (ouvert de 10h à 12h et de 14h à 16h, sauf le lundi) est accessible en métro (ligne 2 Chegongzhuang, sortie B). **Le zoo de Pékin** est lui aussi une bonne idée de sortie et les enfants peuvent même y « louer » pour le promener un petit chien à l'heure. Egalement, la « **Gubei Water town** » est située à 2h30 de Pékin, proche de la section Grande muraille de Simatai (entrée 150 RMB par adulte). Le lieu est immense, avec possibilité de faire du bateau. Enfin, pour occuper les mains des enfants, **l'Atelier** propose dans ses quartiers



Photo de la bibliothèque Liyuan

de Sanlitun et de Shunyi des « summer camp » artistiques (1500 RMB la semaine ; contact@atelier.cn.com)

PÉKIN DURANT L'ÉTÉ, CE SONT AUSSI DES JOURNÉES RALLONGÉES.

Prendre un café en toit terrasse est toujours un moment apprécié. **Pékin International Youth Hotel**, situé rue Nan Luo Gu Xiang dans les Hutongs, est une auberge de jeunesse charmante pour une escapade en amoureux (<http://www.peking.hostel.com>). En soirée, le marché de nuit de Wangfujing est l'endroit où il faut aller pour déguster des brochettes de scorpions et autres insectes croustillants. Les peureux n'ont qu'à s'abstenir ! D'une manière générale, pour obtenir des idées de spectacles, consulter le site internet Damai (<http://en.damai.cn/bj>) et pour toute question sur des sorties à faire en Chine, le service gratuit (anglophone) « Grabtalk » sur Wechat est d'une efficacité redoutable !



Photo de «Gubei Water town»

Photo des grottes troglodytes



Texte de
**Clémence
Paillet-Augey**



LA NOUVELLE-ZÉLANDE

EN CAMPING-CAR



Texte de
Gaëlle Hanser

Aotearoa. Le pays du long nuage blanc. C'est le nom de cette terre du bout du monde, dernière grande découverte de notre Histoire. De ces terres devrais-je dire, la Nouvelle Zélande étant composée de 3 îles : l'île du Nord, l'île du Sud et l'île Stewart.

C'est un pays à la nature préservée que j'ai découvert en février dernier. Voyage de 21 jours en terre maorie, en camping-car. Soit 3871 km, qui m'auront permis d'entrevoir toute la beauté et la diversité de ce monde.

Territoire attaché au Commonwealth en 1840, la Nouvelle Zélande se découvre entre tradition maorie et culture anglaise. Dès l'arrivée à l'aéroport d'Auckland, le ton est donné avec la représentation d'un nain de la Terre du Milieu et une très

grande maquette d'avion : vous êtes en terre de mythes et d'aventures !

Le camping-car a été un mode de transport très agréable pour ce voyage. Une fois appréhendés ses 7 mètres de long et le volant à droite, c'est avec plaisir que l'on conduit cet engin à travers le paysage, sublime, de Nouvelle Zélande. Mes filles ont adoré dormir dans la capucine !

Evidemment, en ville ce n'est pas toujours très simple pour se garer. A Auckland et Wellington, c'est même franchement compliqué. Mieux vaut se mettre sur un parking et prendre un bus pour circuler. Sinon, c'est très pratique de pouvoir s'arrêter quand on veut pour admirer le paysage, pour une pause déj ou au bord d'une plage pour une pause détente bien agréable.

Pour les vidanges il y a différents points partout sur le territoire, ce qui est évidemment régulièrement nécessaire. N'ayant pas trouvé la douche très pratique, nous avons souvent fait des arrêts dans des campings pour la nuit. Ce n'est pas obligatoire, juste un confort. Sinon le Department Of Conservation (DOC) propose de nombreux endroits nature pour passer une nuit au cœur de la Nouvelle Zélande. Nous avons aussi testé la formule OkayToStay : des commerçants proposent une place pour la nuit sur leur parcelle en échange d'un tour dans leur boutique. Très sympa pour le contact avec les locaux et les produits néozélandais (système plus développé sur l'île du Nord).

Pour la réservation du camping-car, et pour des informations en tout genre,

nous sommes passé par DétourNZ. Le contact était très sympa et ils ont toujours été rapides à répondre aux nombreuses questions que je voulais leur poser. Et puis, ils parlent français, c'est plus pratique !

L'île du Nord est la plus peuplée (3 M sur les 4,6 de NZ). C'est

Pour les courses, il y a des marchés, des superettes et des vendeurs sur le bord des routes. La gastronomie y est intéressante et de qualité (agneau et kiwi évidemment, mais aussi fruits, miel, légumes, viande de bœuf... miam !) et, pour les amateurs, vous trouverez de nombreux vignobles

Si vous voulez faire du camping, attention à l'état de votre équipement, la douane néozélandaise est très stricte à ce sujet.

Quoiqu'il en soit c'est un beau voyage à s'offrir, la Nouvelle Zélande offre un panorama de ce que la nature sait faire de plus extraordinaire. La culture y est riche et intéressante, l'art est à la fois traditionnel et très moderne. Allez-y, vous ne serez pas déçus !



là que vous trouverez les manifestations géothermiques les plus impressionnantes. Les plages du Northland sont très agréables, comme celles de la Péninsule de Coromandel. Pour les marcheurs, il y a le Tongariro, majestueuse montagne du Mordor et de nombreuses activités permettant de voir dauphins, lucioles, hobbits...J'ai beaucoup aimé aussi le style art déco de Napier.

L'île du Sud est plus sauvage. La nature s'y exprime magnifiquement et vous pourrez, en hiver faire du ski ou en été voir de la glace à 300m d'altitude à Franz Josef Glacier (il n'existe que 2 endroits sur la planète où c'est possible). Là aussi il y a des plages et des baies magnifiques du côté d'Abel Tasman, des vignobles et la possibilité de pratiquer des sports extrêmes (dont les néozélandais raffolent) ou de voir des baleines à Kaikoura. A Dunedin vous serez comme en Ecosse et Christchurch est restée très anglaise.

sur l'île du Nord et sur l'île du Sud. De quoi se régaler !

Les activités ne sont pas très bon marché, tout comme les souvenirs. Et attention, les boutiques ferment de bonne heure ! La Nouvelle-Zélande ne se laisse pas abordée si facilement !

Mais ça vaut le détour ! Ce pays est vraiment très beau, la nature y est préservée, les locaux sont sympathiques et décontractés.

L'immigration n'y est pas aisée et pourtant on ne laisserait bien tenter par une expat là-bas, au bout du monde, au milieu d'espèces animales et végétales uniques, dans un décor de film d'aventure parmi une population accueillante.

3 semaines c'était donc finalement le minimum nécessaire pour visiter les 2 îles principales. Si vous n'avez que 15 jours, privilégiez une seule île, selon vos envies.

PHOTOS

PAGE 37 | SUR LA ROUTE DE QUEENSTOWN (ILE DU SUD)

CI-CONTRE | STOP DANS LA PÉNINSULE DE COROMANDEL (ILE DU NORD)

CI-DESSOUS | ART MAORI À ROTORUA (ILE DU NORD)



UNE URGENCE? PAS DE PANIQUE!!

Les infrastructures d'urgence se sont considérablement améliorées en Chine ces dernières années. Cependant, Pékin étant une ville immense avec une circulation extrêmement dense, accéder aux urgences peut parfois être une vraie difficulté !

Valable partout en Chine, le numéro d'appel d'urgence médicale est le 120, mais peu de gens savent qu'il existe à Pékin un numéro spécial pour les étrangers: le 999. Votre appel y sera traité en anglais!

La langue n'est malheureusement pas le seul obstacle en cas d'urgence. L'ambulance, comme tout véhicule, sera confrontée aux embarras de circulation pour atteindre le lieu de l'accident mais également dans l'autre sens, pour vous emmener à l'hôpital.

Si l'état de la victime le permet, le plus simple est de prendre un taxi.

Que vous optiez pour l'une ou l'autre solution, il est important de toujours avoir des liquidités sur vous. En effet, depuis le mois de mai 2016, les ambulances sont dotées d'un système de taximètre. Il vous en coûtera 50¥ de prise en charge (3 km inclus) auxquels s'ajouteront 7¥ par kilomètre supplémentaire. Les soins à bord seront bien sûr facturés à l'arrivée.

Par ailleurs, certains hôpitaux internationaux vous proposent un service d'ambulance privé, mais comme pour le reste de leurs services, attendez-vous à voir la facture s'envoler.

LE COÛT DES SOINS DE SANTÉ

La plupart des étrangers préfèrent le confort et la sécurité des hôpitaux internationaux. Vous y êtes pris en charge dans des conditions similaires voire supérieures à celles auxquelles vous êtes habitués, chose appréciable dans des moments parfois difficiles. Toutefois, gardez à l'esprit que ces hôpitaux sont des sociétés privées et que les soins y sont assez chers. Qu'il s'agisse du suivi d'une grossesse ou d'une opération en urgence, la facture atteint facilement les cinq zéros.

Il est donc d'une importance capitale de contracter une bonne assurance soins de santé lorsqu'on s'installe en Chine. Sachez qu'un acompte, parfois

important, vous sera demandé AVANT l'administration des soins. Assurez-vous d'avoir toujours sur vous les numéros de prise en charge directe de vos assurances et si votre police prévoit que vous avanciez les frais pour ensuite être remboursés, bénissez les facilités de paiement des cartes de crédit!

NUMEROS D'URGENCE

Police	110
Police de la route	122
Police en anglais (via SMS*)	12110
Police en anglais (Pékin)	8401-5300
Ambulances	120
Ambulances en anglais (Pékin)	999
Pompiers	119

**envoyer la localisation et le type de problème*

URGENCES Hôpitaux internationaux

BJ United (24/7)	10-5927-7120
Oasis Int. (24/7)	10-5985-0333
Raffles Medical	10-6462-9100

3 CONSEILS en cas d'urgence

- 1) se former aux premiers secours
- 2) avoir sur soi les numéros d'urgence et quelques phrases types en chinois
- 3) repérer le trajet entre son domicile / travail et l'hôpital le plus proche

SANTÉ

L'AMBASSADE DE FRANCE

Pour les ressortissants français, relevant de la circonscription consulaire de Pékin, un numéro d'appel 24/24 vous permet de trouver de l'aide en cas d'extrême urgence (hospitalisation, arrestation, disparition, décès, etc.). Composez le 137-0107-8733.

En ce qui concerne le suivi médical non urgent, un cabinet franco-allemand existe à Pékin depuis une quinzaine d'années. Fruit de la coopération entre les deux pays, il héberge les deux médecins référents pour ces ambassades.

Vous pouvez y consulter le Dr Marie-Joselle HASSAN qui a un rôle de conseil et d'orientation pour les expatriés. Dû au statut particulier de ce cabinet, il n'est pas possible de demander aux médecins une consultation au domicile. Si l'état du patient requiert une intervention urgente, il faudra se tourner vers les services d'intervention médicale d'urgence locaux (cf p 39).

Le cabinet médical est ouvert du lundi au vendredi, tous les matins, ainsi que le jeudi après-midi pour tous les Français. Le Dr Marie-Joselle HASSAN reçoit sur rendez-vous uniquement (010 8531 2139). Une liste des acteurs du soin francophones, établie par le cabinet médical, est à votre disposition sur internet : <http://www.pekin-accueil.com/numerosdurgence>

POUVOIR FAIRE FACE AUX PREMIERS BESOINS

Outre les infrastructures médicales à votre disposition, la meilleure manière de bien réagir en cas d'urgence est de savoir quels gestes adopter. Vous trouverez à Pékin, une panoplie de formations aux premiers secours: pour vous ou pour votre aïe, en anglais ou en chinois, dans les hôpitaux internationaux ou à la Chambre de Commerce.

Il est également possible de vous former en français (dès 10 ans) avec le groupe de formateurs Croix Rouge, Beijing Formation Secours. Une équipe de 6 personnes enseigne selon les méthodes de la Croix-Rouge Française une initiation aux premiers secours (dont le massage cardiaque et l'utilisation des défibrillateurs automatiques) et une initiation à la réduction des risques, d'une durée de 2h au prix de 200 RMB par personne. De nouveaux modules ont été introduits en 2016 : reconnaître un AVC, obstruction des voies aériennes, saignement abondant (renseignements et inscriptions: claire.boun@yahoo.fr).

Au rayon des références premiers secours, téléchargez également l'application mobile « Croix Rouge / L'appli qui sauve ». Vous y trouverez les gestes utiles et des guides pour se préparer aux situations difficiles.

Cette application est très complète, avec quelques phrases en mandarin et la petite voix pour vous les souffler. Elle vous donne également, pays par pays, les numéros d'urgence et quelques phrases basiques pour partir en vacances l'esprit tranquille !

PRINCIPAUX HÔPITAUX INTERNATIONAUX:

Beijing United Family Hospital

Prise de rdv: 4008-91- 9191
Urgences 24/24 (010) 5927-7120
Adresse: 2 Jiangtai Road, Chaoyang District, Beijing
北京和睦家医院 北京朝阳区将台路2号

Oasis International

Prise de rdv: 400-8762- 747
Urgences 24/24: (010) 5985-0333
Adresse: NO.9 Jiuxianqiao North, Road, Chaoyang District, Beijing
明德医院 北京朝阳区酒仙桥北路9号

Raffles Medical (ex SOS)

Prise de rdv: (010) 6462-9112
Pas de service d'urgence 24/24h
Adresse: Kunsha Building, 16 Xinyuanli, Chaoyang District Beijing
北京市 朝阳区新源里16号琨莎中心

HÔPITAUX PUBLICS AVEC UN DÉPARTEMENT INTERNATIONAL:

Beijing Friendship Hospital

Urgences 24/24: 6301 4411 ext 3482
Adresse: 95 Yong'an Lu, Xuanwu District
北京友谊医院, 宣武区永安路95号
www.bfh.com.cn

Peking Union Medical College Hospital (PUMCH)

Urgences 24/24: 6529 5269
Adresse: 1 Shuaifuyuan, Wangfujing, Dongcheng District
北京协和医院, 东城区王府井帅府园1号
www.pumch.ac.cn

Sino-Japanese Friendship Hospital

Urgences 24/24: 6428 2297, 8420 5122
Adresse: Yinghua Dongjie, Heping Jie Beikou, Hepingli, Chaoyang District
北京中日友好医院, 朝阳区和平里和平街北口樱花东街
www.zryhy.com.cn

LES PERLES DE PÉKIN

BONS PLANS GOURMANDS

Les bons plans gourmands de Cuisine Mei wenti Academy.
Olivia vous présente deux restaurants coup de coeur.
www.cuisinemeiwenti.com/blog

UN BON CANARD LAQUÉ DANS UN DÉCOR CHARMANT

Le beau temps arrive, les visiteurs affluent et vous recherchez de nouvelles adresses sympathiques pour les surprendre ?

Vous connaissez certainement les repères classiques de Canard laqué de Pékin : Da dong, Opposite House, Duck de Chine,...

Pour varier le plaisir, je vous conseille le Sijiminfu, en face du grenier à blé de Pékin, à la sortie du métro Donsi shitiao.

Non seulement le cadre vous enchantera mais le canard laqué, roti sous vos yeux, vous surprendra.

Pourtant de l'extérieur rien ne laisse penser que derrière les grandes baies vitrées se cache un décor ravissant : vous déjeunerez sous de belles charpentes apparentes, de grandes cages à oiseaux et oiseaux empaillés. Mais cela se mérite! Le weekend, il n'est pas possible de réserver à moins d'être 8 personnes minimum ou de faire la queue dès 10h du matin. Alors essayez plutôt en semaine en heures décalées !

SIJIMINFU : 010-64013267 Adresse | Dongsitiao 23

MELISSA OU LA CANTINE VEGGIE

Elle est connue pour ses jus frais très originaux et savoureux. Mais Juice by Melissa est également l'adresse veggie idéale pour un lunch léger et frais comme on les aime en été. Vous avez le choix entre de délicieuses salades très copieuses toutes végétariennes, des wraps faits maison ou encore quelques soupes. Ici on mise sur les céréales et légumineuses : quinoa, chia seeds, haricots rouges. Côté fruits et légumes, le Kale et l'avocat sont rois.

Vous trouverez Juice by Melissa du côté de Sanlitun derrière le Workers Stadium, près des restaurants Smoke, O'steak ou Pho. Plus récemment, elle a aussi ouvert à Shunyi au Pinnacle Plaza.

Côté tarifs, comptez entre environ 40 et 70 rmb pour une salade, entre 25 et 60 rmb pour les jus frais.



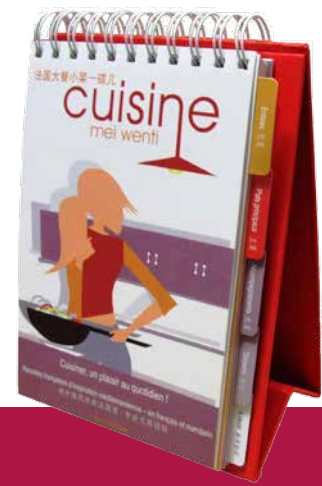
**Shop 101, Dong Wai Gong Guan,
No.3 Xinzhongdong Street
No 702 Pinnacle Plaza, Tianzhu,
Shunyi district**



TARTARE DE SAUMON À LA MANGUE

芒果三文鱼鞑鞑

pour 4 personnes, 4 人份

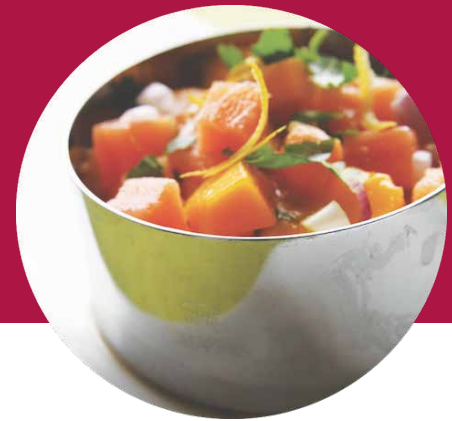


INGRÉDIENTS

- 1 darne de saumon (300 g)
- 2 ou 3 petites mangues
- 2 échalotes
- 1 c.s. de coriandre ciselée
- Jus d'½ citron
- 2 c.s. d'huile d'olive
- 1 pincée de sel et poivre

原料

- 1 片 三文鱼排 (300克)
- 2到3个 小芒果
- 2个 小红洋葱
- 1汤勺 切碎的香菜
- 半个柠檬汁
- 2 汤勺 橄榄油
- 1撮 盐
- 1 撮 黑胡椒



PREPARATION

- Couper les darnes de saumon congelées en cubes d'1 cm.
- Éplucher puis couper les mangues de la même manière.
- Déposer les cubes de saumon dans un saladier. Verser dessus le zeste d'½ citron.
- Saler et poivrer.
- Laver la coriandre, en ôter les racines, et la ciseler finement.
- Éplucher puis émincer les échalotes. Les ajouter au saumon avec la coriandre.
- Ajouter 2 c.s. d'huile d'olive et le jus d'½ citron.
- Mélanger, goûter et rectifier l'assaisonnement si besoin.
- Ajouter les mangues. Mélanger.
- Laisser reposer au réfrigérateur pendant 1 h.
- Dans chaque assiette, déposer le mélange dans un moule en forme de coeur.
- Avant de servir, décorer avec quelques feuilles de coriandre.

做法

把冰冻的三文鱼切成 1厘米的小块
芒果去皮并切成1厘米的小块
三文鱼放到色拉碗里。
清洗柠檬，擦下1/2的柠檬皮，切成细丝
加入放三文鱼的碗里。撒上盐和胡椒
漂洗净香菜，去头，切碎
小洋葱去皮并切成薄片，加入放三文鱼的碗里
倒入2汤勺橄榄油和1/2个柠檬汁
搅拌，调味，然后加入芒果块，然后混合在一起
放入冷藏室1个小时
吃的时候，把鞑鞑倒入心型的点心格
吃之前用香菜叶子装饰

Le saumon se coupe plus facilement congelé.
Avant de congeler votre saumon, retirez les arêtes.
Vous pouvez ajouter un peu de jus d'orange au jus de citron.

最好在三文鱼还冰冻的时候，切三文鱼，那样会更好切。
在冰冻三文鱼前，先把骨头去掉
在加柠檬汁的时候，你也可以在鞑鞑上加橙汁。



Recette de
Olivia Guinebault
Cuisine Mei wenti Academy
www.cuisinemeiwenti.com/blog



Vous souhaitez promouvoir votre activité auprès de la communauté francophone de Pékin?

Contactez le bureau de Pékin Accueil pour trouver la formule qui vous convient. Nous vous proposons des formules incluant magazine, site web et événements.



pekinaccueil@gmail.com



** bonjour en Hébéin*

བསྐྱ་གྱིས་བདེ་ལེགས
Tashi Deleh!



www.TIBET-ROADS.fr
himalaya.asianroads@gmail.com

Agence de voyages sur mesure au Tibet



Globy
Pet & Animal Relocation

Room 26B Block 2, Bauhinia Court,
No.30 Dongsanhuan Beilu,
Chaoyang District,
Beijing 100026, P.R.China

Tel: +86-10-8762-5020

www.globypetrelo.com

Email: beijing@globypetrelo.com
beijing1@globypetrelo.com

CIM
Continental International Moving



- Overseas & Domestic Moving
- Office Moving
- Record Storage
- Document Service
- Logistics
- Pet Relocation

Email: info@cimmover.com

Tel: (8610)87625110

Wherever you move, whenever you move, call CIM!

www.cimmover.com



Prenez dès maintenant un rendez-vous avec un de nos médecins francophones !

 400 UR OASIS (400 87 62747)



Guillaume Zagury

Service de Médecine Générale & Médecine Interne

"Toujours se mettre à la place du patient"

Dr Zagury a acquis une expérience de Santé Publique Internationale en sillonnant le monde, depuis plus de 20 années. Outre sa fonction de directeur de la Coopération Internationale, il est également disponible pour une activité clinique (médecine générale et urgences).



Emily Kara

Service de médecine générale

"Être à l'écoute du patient est ma priorité."

D'origine anglaise mais parlant un parfait français, Dr Kara est compétente dans la prise en charge de toute la famille, des enfants jusqu'aux adultes en passant par la femme pour son suivi gynécologique ou de grossesse normale. Elle est attentive aussi bien au mal physique qu'au mal psychique.



Juliette Kinn

Gynécologue - Obstétricien

"Il n'y a pas de plus beau cadeau qu'un bébé en bonne santé"

Non seulement gynécologue-obstétricienne avec suivi de grossesse et accouchements, Dr Kinn est aussi spécialisée dans la chirurgie de la femme (hystéroscopie, coelioscopie, chirurgie vaginale et laparotomie). Elle est aussi qualifiée dans la prise en charge des pathologies mammaires et est particulièrement impliquée dans l'éducation sur la santé de la femme et la contraception.